

PROGRAMA D'ACTIVITATS

CONSELL ESPORTIU
DEL TARRAGONÈS

CURS 2024-2025



Consell Esportiu del Tarragonès



Consell Comarcal del Tarragonès

Patrocinadors oficials



Amb el suport de



Amb la col·laboració de



SALUTACIÓ

Benvolguda família de la xarxa esportiva del Tarragonès,

Com a presidenta i en representació tot el col·lectiu de persones que formen part del Consell Esportiu del Tarragonès, em plau compartir-vos el llibre d'activitats per aquest curs 2024/25.

Aquesta guia té l'objectiu principal d'informar-vos i orientar-vos sobre totes les diferents àrees que desenvolupem al Consell Esportiu del Tarragonès, un document de consulta que reflecteix, amb molta fidelitat, els trets d'identitat que ens defineixen.

Des del Consell Esportiu del Tarragonès continuem treballant, com a eix principal del nostre tarannà, per potenciar l'esport i l'activitat física per a tothom i, molt especialment, per l'esport en edat escolar i de promoció, amb la prevalença del foment dels valors de base, essencials pel enriquiment personal i col·lectiu dels i de les nostres participants.

Després de set anys sota el meu mandat com a presidenta, us puc afirmar que fem una valoració molt positiva dels objectius assolits durant aquesta etapa, destacant la potenciació dels convenis marcs amb els ajuntaments del territori, l'optimització de la gala dels premis i beca Avriga Fvscvs o el gran ventall d'oferta formativa i d'esport per a tothom que podreu veure en les següents pàgines. Un repte que hem assolit amb escreix incloent l'adaptació i millora dels nostres programes dirigits a persones amb diversitat funcional, que tant ens identifica i dels que estem plenament orgullosos.

D'aquests darrers anys m'agradaria destacar la gran capacitat d'adaptació i d'innovació que ha tingut aquest Consell Esportiu per tal de millorar i consolidar els diferents programes esportius davant de qualsevol adversitat. És per això que, us puc garantir, tenim un Consell Esportiu en plena forma!

No obstant, sempre tenim oberts nous reptes que permetin que la nostra implicació al territori encara creixi progressivament i que, cada vegada més, un nombre més gran de persones del Tarragonès puguin gaudir de l'esport i de l'activitat física. Un esport carregat de valors com la companyonia, la cooperació, l'esforç, l'esperit de superació, el respecte cap als companys i els rivals, l'autoestima, la disciplina, la capacitat de treball en equip, la descoberta dels límits propis i una major tolerància davant la frustració, etc. En definitiva, aprenentatges per la vida.

En la gran majoria de les nostres actuacions, programes i activitats hi ha un factor imprescindible com és el valor afegit que aporten les persones que ho fan possible. En aquest sentit, m'agradaria fer una menció i un agraïment especial a les persones amb càrrecs tècnics, dirigents, voluntariat, professorat, docents, entrenadores, entrenadors i sobretot a les famílies que són un pilar fonamental en la correcta formació i desenvolupament dels nostres joves, i en definitiva de la nostra societat.

És per aquest motiu que hem de considerar el Consell Esportiu en sentit ampli, en el qual tothom pot tenir cabuda i pot cooperar i suggerir. Aquest, sens dubte, és el Consell Esportiu de tothom.

Moltes gràcies a tots/es els que ens ajudeu a fer-ho possible!



Estefania Serrano Agudo

*Presidenta del
Consell Esportiu del Tarragonès*

ÍNDEX

SALUTACIÓ DE LA PRESIDENTA	3
----------------------------	---

SÍNTESE DEL CONSELL ESPORTIU I ORGANIGRAMA	6
--	---

8

ÀREA D'ESPORT EN EDAT ESCOLAR

• Normativa dels Jocs Esportius Escolars de Catalunya (JEEC). Curs 2024-25	8
• Definició dels JEEC	8
• Execució del programa	8
• Destinataris/es dels JEEC	8
• Categories	9
• Fases dels JEEC	10
• Assegurança	10
• Esports convocats	10
• Inscripció i documentació	11
• Normes de participació en competició	12
• Sistemes de competició fase comarcal	13
• Drets d'inscripció	14
• Comitè de Competició	16
• Horaris oficials i ajornament de partits	16
• Arbitratges i tutors/es de joc	17
• Reglaments tècnics	18
• Comitès tècnics	19
• Quadre tècnic esports d'equip	20
• Proposta de calendari comarcal d'esports d'equip	23
• Proposta de calendari comarcal d'esports individuals	24
• Programa de valors "Tots som àrbitres"	25
• Alta dels participants i protocol d'accidents esportius	26
• Pla Català de l'Esport a l'Escola (PCEE)	28
• Projecte Passaport Edunauta – CET	30
• Servei de contractació de monitors/es d'activitats esportives	31

32

ALTRES PROGRAMES D'ACTUACIÓ

ÀREA DE FORMACIÓ

• Programació de l'Àrea de Formació	32
-------------------------------------	----

ÀREA DE FOMENT ESPORTIU EN EL LLEURE

• Campus esportius i casals de vacances escolars	34
• Competicions per adults i veterans	36
• Lligues Minifutbol Tarragonès: Futbol 11 veterans, Futbol sala PMET, Futbol 7 aficionats i Futbol 7 veterans	36
• Trobades de Bàsquet per a comunitats educatives de centres escolars i AMPA (adults)	37
• Serveis als municipis i entitats de la comarca	38

ÀREA DE PROGRAMES ESPORTIUS PER LA SOLIDARITAT I LA COHESIÓ SOCIAL

• Programes esportius per a persones amb diversitat funcional i projectes solidaris	40
• Actuacions amb l'Àrea de Benestar Social del Consell Comarcal del Tarragonès	46
• Servei de Voluntariat Grup APiFV-CET	48

49

PREMIS "AVRIGA FVSCVS"

• Premis "Auriga Fvscvs" 2025	49
• Beca "Auriga Fvscvs" 2025	51

52

NORMES DE DISCIPLINA ESPORTIVA

• Règim sancionador del CET	52
• Normes de Competició i Disciplina Esportiva dels JEEC	54



Consell Esportiu del Tarragonès

Horari d'atenció al públic

Matins: de 8.30 a 3 de la tarda

Carrer del Doctor Zamenhof, 5 · 43001 Tarragona

Tel. 977 249 484

info@cetarragones.cat

www.cetarragones.cat



I. CONSTITUCIÓ

Segons consta al Decret 267/1990 i al 8/1999 i als propis estatuts el Consell Esportiu del Tarragonès és una agrupació esportiva, entitat privada d'interès públic i social, sense afany de lucre, que es dedica al foment, la promoció i l'organització de l'activitat esportiva en edat escolar, el qual, si escau, a l'efecte d'executar o gestionar la política esportiva del Consell Comarcal del Tarragonès, podrà establir els convenis de col·laboració corresponents. El Consell Esportiu del Tarragonès està integrat pels estaments següents:

- **Consell Comarcal del Tarragonès**
- **Ajuntaments i entitats municipals de gestió esportiva de la comarca del Tarragonès**
- **Centres i/o associacions escolars del Tarragonès**
- **Clubs i associacions esportives del Tarragonès**
- **Federacions esportives.**

D'aquests estaments s'escullen en assemblea els corresponents representats a la Comissió Directiva, la qual elegeix el president del Consell Esportiu d'entre els seus components.

2. COMPETÈNCIES

Les competències assignades al Consell Esportiu del Tarragonès han d'anar encaminades bàsicament al foment i la promoció de l'activitat esportiva en edat escolar i activitats de lleure i amb aquesta finalitat realitzarà les activitats següents:

- a. Coordinar i, si s'escau, organitzar les activitats esportives en edat escolar dins l'àmbit territorial corresponent.
- b. Col·laborar en l'organització dels Jocs Esportius de Catalunya en edat escolar i organitzar-ne les fases prèvies corresponents, d'acord amb les directrius que determini la Secretaria General de l'Esport.
- c. Assessorar els ajuntaments i el Consell Comarcal, també els clubs, les escoles i altres entitats esportives de la seva demarcació en l'activitat esportiva a càrrec seu i, si s'escau, col·laborar en la seva execució.
- d. Col·laborar amb l'Escola Catalana de l'Esport i altres organismes competents en l'organització de cursos de formació i perfeccionament, amb l'objecte de cercar la millora qualitativa del personal tècnic esportiu i del personal docent que es dedica a l'esport en edat escolar.
- e. Col·laborar amb les administracions i les entitats titulars per tal d'impulsar la millor utilització de les instal·lacions esportives del Tarragonès.
- f. Executar les activitats esportives que puguin encomanar els òrgans esportius de la Generalitat de Catalunya, els ajuntaments, el Consell Comarcal i altres entitats públiques o privades competents, d'acord amb els convenis que puguin establir-se.
- g. Coordinar i si s'escau, organitzar les esportives de lleure a la comarca del Tarragonès.
- h. Afavorir la inserció laboral dins del seu àmbit d'actuació.

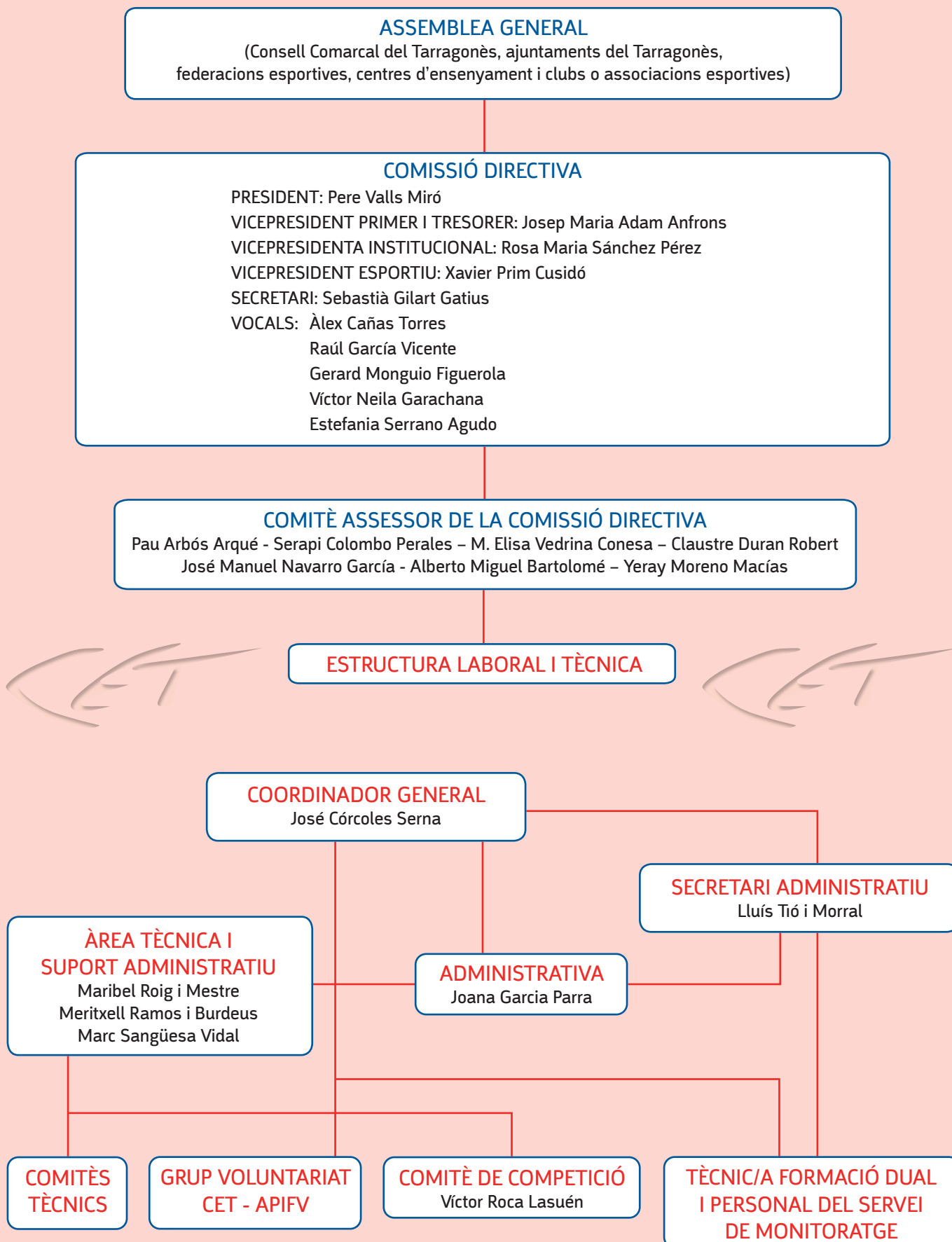
3. RÈGIM ECONÒMIC

El Consell Esportiu del Tarragonès, d'acord amb el que disposa la Llei 8/1988, de l'esport, i el Decret abans mencionat, resta sotmès al règim de pressupost i patrimoni propis, i ha de destinar tots els seus recursos i ingressos als objectius estatutaris i als programes per als quals se li hagi concedit un ajut econòmic.

El Consell Esportiu del Tarragonès, segons el punt 20.2 del Decret, tindrà el suport de la Generalitat de Catalunya —mitjançant el Consell Català de l'Esport—, del Consell Comarcal del Tarragonès i dels ajuntaments de la comarca. També podrà tenir el suport d'altres entitats amb què es pugui establir un conveni per a la consecució de les finalitats esportives previstes i l'execució dels programes aprovats o recomanats pels òrgans esportius de la Generalitat.

Segons el punt 20.3, el Consell Esportiu del Tarragonès haurà de presentar al final de l'any els comptes d'ingressos i despeses, el balanç de situació i tancament, i el projecte de pressupost per a l'any següent, i ho comunicarà tot seguit al Consell Català de l'Esport per al coneixement i el control de les despeses imputables als fons que aquest Consell aporta.

4. ORGANIGRAMA DEL CONSELL ESPORTIU DEL TARRAGONÈS



NORMATIVA DELS JOCS ESPORTIUS ESCOLARS DE CATALUNYA (JEEC)

CURS 2024/2025

PROGRAMA DEL CONSELL CATALÀ DE L'ESPORT DE LA GENERALITAT DE CATALUNYA



Generalitat de Catalunya



I. DEFINICIÓ DELS JEEC

Els Jocs Esportius Escolars de Catalunya (JEEC) és el programa de la Generalitat de Catalunya que té com a objectiu principal impulsar la transmissió de valors socials i l'adquisició d'hàbits saludables, mitjançant un model de pràctica esportiva educatiu i participatiu fent possible que el màxim nombre de nenes, nens i joves de tot Catalunya puguin fer pràctica esportiva regular adaptada a les seves característiques i a la diversitat territorial. El programa contempla dos àmbits, el local-comarcal-intercomarcal i el supracomarcal, i s'estructura per categories en funció dels cicles d'educació primària i secundària, determinant les característiques específiques de les competicions per cada categoria i potenciant, sempre que sigui possible, el model poliesportiu.

2. EXECUCIÓ DEL PROGRAMA

L'execució dels JEEC s'encarrega als Consells Esportius en les seves fases locals, comarcals i intercomarcals, sota la supervisió del Consell Català de l'Esport i amb la coordinació de la Unió de Consells Esportius de Catalunya. En les seves fases supracomarcals, la UCEC és l'encarregada de la seva execució, sota la supervisió del Consell Català de l'esport.

3. DESTINATARIS DELS JEEC

3.1. Els i les destinataris dels JEEC són infants i joves de Catalunya en edat escolar (des d'educació infantil fins al final de l'educació secundària postobligatòria). Els JEEC desenvoluparan actuacions que fomentin la participació de col·lectius específics com les noies, les persones nouvingudes, les persones amb discapacitat, els i les adolescents, i els infants i joves amb risc d'exclusió social.

El Consell Esportiu del Tarragonès, en aplicació de la regulació vigent, vetllarà perquè els i les esportistes puguin participar en competicions i activitats esportives d'acord amb la seva identitat de gènere, promovent la inclusió i evitant qualsevol forma de discriminació en l'àmbit esportiu.

Poden participar en els JEEC, els i les esportistes i equips que s'inscriguin representant al centre educatiu, l'associació esportiva escolar o l'associació de mares i pares d'alumnes del centre educatiu. També podran participar esportistes i equips d'altres entitats inscrites o adscrites al Registre d'entitats esportives del Consell Català de l'Esport. En tots els casos caldrà que hagin tramitat l'alta als JEEC a través del consell esportiu respectiu.

La possibilitat de participació d'esportistes federats/des el definirà la normativa tècnica de cada competició. En tot cas, a banda de la regulació corresponent, en l'àmbit comarcal sempre podran participar esportistes federats/des amb permís especial, si fos el cas.

- 3.2. En un mateix curs escolar, un o una esportista no podrà participar en els JEEC representant dues entitats diferents en una mateixa modalitat esportiva, ni tampoc estar inscrit en dos equips de la mateixa modalitat esportiva. El comitè organitzador corresponent podrà autoritzar canvis d'entitat d'un o una esportista en un mateix curs escolar, de manera excepcional i únicament amb una prèvia petició raonada de la persona interessada a través del seu consell esportiu.
- 3.3. Els i les esportistes i els equips que vulguin participar en els JEEC, ho faran en el consell esportiu corresponent a l'entitat que representen. Per poder participar en un consell esportiu diferent del que correspon a l'entitat, caldrà l'autorització dels consells esportius implicats, prèviament a la inscripció, mitjançant el document d'autorització de canvi de consell esportiu, en el qual constaran les condicions de participació.

4. CATEGORIES

Els i les esportistes es distribuïran en les categories següents en funció del seu any de naixement:

	Categoria	Any de naixement
Edats primària		
	Minis	2019, 2020
	Prebenjamí	2017, 2018
	Benjamí	2015, 2016
	Aleví	2013, 2014
Edats de secundària obligatòria		
	Infantil	2011, 2012
	Cadet	2009, 2010
Edats de secundària post obligatòria		
	Juvenil	2007, 2008
	Júnior	2005, 2006

Els i les esportistes dels JEEC han de participar, inicialment, en les activitats de la categoria que els corresponen.

Excepcionalment, i sempre amb l'objectiu d'afavorir la creació d'equips o la participació de tots els i les esportistes, es permetrà la participació d'esportistes en activitats de la categoria immediatament superior a la seva. A la fase comarcal, no es permetrà la participació en categoria superior de nens i nenes nascuts/des l'any 2020 i següents.

A la fase comarcal, en esports d'equip es podrà participar puntualment en l'equip de la categoria immediatament superior de la mateixa entitat, sense perdre la categoria d'origen.

Es permetrà la participació d'esportistes amb patologies especials o per motius d'integració en activitats de categories inferiors a la corresponent, acompanyant el full de sol·licitud de permís especial de jugadors/es amb patologies document d'autorització amb una acreditació dels motius al·legats per part del màxim responsable de l'entitat o escola, i el posterior anàlisi i autorització, si s'escau, del comitè organitzador.

Es permet la participació d'equips mixtos en totes les categories i àmbits dels JEEC. El comitè organitzador corresponent determinarà la competició en la qual hagin de participar, entenent que, inicialment, participaran en modalitat masculina.

Les condicions de participació regulades a la Resolució dels JEEC es tindran en compte en les activitats i els sistemes de competició i s'especificaran a les normatives de cada esport, tenint validesa per totes les fases dels JEEC. En les fases locals-comarcals-intercomarcals, prèvia justificació del Consell Esportiu, aquestes condicions es podran adaptar a les característiques de l'àmbit territorial corresponent.



El Consell Esportiu del Tarragonès, dins de les seves prerogatives i amb la finalitat de facilitar la participació de tothom, té la facultat d'atorgar permisos especials de caràcter personal per confeccionar equips que no reuneixin les condicions exigibles de participació:

- a) Jugadors/es de categoria superior: màxim 3 en l'equip, 2 en acta i 1 a pista (no poden coincidir al terreny de joc), sempre que l'entitat no tingui un equip de la mateixa categoria
- b) Jugadors/es de diferent sexe en categories no permeses: màxim 3 en l'equip, 2 en acta i 1 a pista. És a dir, quan en una competició femenina hi hagi un equip amb tres nois, dos podran coincidir en acta, però no podran coincidir al terreny de joc. Quan una entitat tingui equip masculí i femení de la mateixa disciplina esportiva i de la mateixa categoria, no se li permetrà aquesta potestat.

En ambdós casos serà necessària una sol·licitud per escrit per poder participar en qualitat d'equip convidat amb la corresponent renúncia expressa a qualsevol dret classificatori supracomarcal posterior i presentant el full de sol·licitud de permís especial corresponent. Si els nivells es determinen directament amb la inscripció, sempre participaran a nivell A, i si hi ha fases prèvies, al que els correspongui pels seus resultats. No es permetrà la participació de nous equips amb permís especial després de les fases prèvies. Els equips ja participants en la fase prèvia tampoc podran donar d'alta nous permisos especials a la segona fase, excepte en lligues regulars de fase única.

També està prevista la possibilitat de dur a terme competicions de categoria júnior o la seva inclusió en la competició juvenil, segons el nombre d'inscripcions.

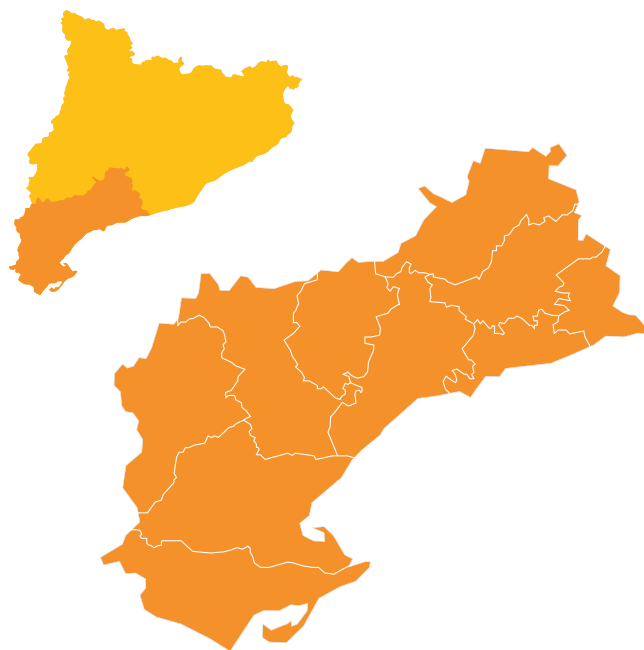
5. FASES DELS JEEC

5.1. Comarcal: Les competicions s'organitzen per nivells o altres criteris atenent a les seves peculiaritats, d'acord amb el que s'especifiqui en les normatives tècniques de cada esport. Tindrà l'àmbit de tots els municipis de la comarca del Tarragonès. El CET permetrà la participació d'equips assumits d'altres comarques dins del marc i els requisits d'aquesta normativa i amb el vistiplau del seu corresponent consell esportiu.

Segons les categories i els esports, tindrà una durada entre octubre i juny.

5.2. Intercomarcal: Quan sigui necessari fer una competició conjunta de més d'una comarca, previ acord amb els consells esportius implicats. L'organització de la corresponent lliga vindrà determinada pels acords de l'Agrupació Territorial de Consells Esportius del Camp Tarragona i de Terres de l'Ebre (ATCET-TE).

5.3. Territorial: Si no es poden fer fases comarcals pròpies, es podran fer grups territorials o interterritorials direc-



tes, sota la coordinació de l'ATCET-TE, mitjançant el comitè organitzador territorial.

Les fases finals territorials dels JEEC d'esports per equips tindran lloc a partir del mes de maig.

5.4. Nacional: Sota la coordinació de la UCEC, en el cas que es convoqui, a les modalitats i categories programades, majoritàriament els mesos maig i juny.

En totes les categories, per participar en l'àmbit supracomarcal posterior, és preceptiu haver participat, com a mínim, en la fase immediatament anterior disputada, representant la mateixa entitat i disciplina esportiva.

La participació en l'àmbit supracomarcal, tant en esports individuals com en esports d'equip, restarà subjecta a les condicions de participació i drets d'inscripció que es determinin oportunament.

6. ASSEGURANÇA

Tots els i les participants en les competicions oficials organitzades directament per aquest Consell Esportiu han d'estar afiliats/des a l'assegurança corresponent que està associada a l'alta als Jocs Esportius Escolars de Catalunya amb la tramitació regulada pel CET, tal com es detalla més endavant a l'apartat corresponent.

7. ESPORTS CONVOCATS

Per a aquest curs 2024-2025, el CET podrà convocar els esports següents, en funció de la seva viabilitat, tant pel que fa a competició com a trobades participatives. Pel que fa als esports amb Fase Nacional de Catalunya, heu de seguir la convocatòria general dels JEEC.

7.1. ESPORTS INDIVIDUALS (convocables)

- Aeròbic/Hip-hop /Danses urbanes
- Atletisme
- Bàdminton
- Cros
- Curses d'orientació
- Escacs
- Gimnàstica rítmica, artística i estètica
- Judo
- Karate
- Natació
- Natació artística (sincronitzada)
- Pàdel
- Patinatge artístic
- Patinatge en línia (velocitat i d'habilitat)
- Taekwondo
- Tennis de taula
- Tennis
- Tir amb arc

7.2. ESPORTS D'EQUIP

- Bàsquet
 - Beisbol
 - Futbol 7
 - Futbol sala
 - Handbol
 - Hoquei
 - Voleibol
- Programa "Futbol Mini Tarragonès" (futbol 5-6-7): iniciació i formació conjunta al futbol sala i al mini futbol sobre gespa amb trobades periòdiques, destinat a les categories mini i prebenjamí.



Aquest llistat és ampliable a noves disciplines i modalitats esportives no contemplades anteriorment.

8. INSCRIPCIÓ I DOCUMENTACIÓ

8.1. TRÀMITS INSCRIPCIÓ DE L'ENTITAT

La inscripció s'ha de fer a través de la persona autoritzada de cada entitat, segons els següents tràmits no presencials i fent arribar la següent documentació a info@cetarragones.cat.

- 1) Presentar l'imprès de full d'inscripció de l'entitat, que s'ha de baixar de la pàgina web del CET, que ha d'anar signat mitjançant certificat digital del responsable i del coordinador de l'entitat. Un cop presentada la inscripció es facilitarà, per correu electrònic, un nom d'usuari i una paraula de pas.

Aquest tràmit és preceptiu realitzar-ho cada curs escolar.

Conjuntament amb el full d'inscripció, les entitats de nova inscripció hauran d'ajuntar necessàriament la **fotocòpia NIF de l'entitat**.

- 2) **A l'aplicació informàtica:** creació i inscripció dels equips en esports d'associació, introducció de les dades dels participants i assignació de la corresponent llicència a l'esport en el que participi.

En el cas d'esports individuals, cal assignar la llicència i fer la inscripció a la competició o trobada, una vegada estiguin convocades.

Les dades necessàries obligatòries per fer l'alta de persones són:

- Nom i cognoms
- Data de naixement
- Núm. targeta Cat Salut ó DNI (obligatori a partir de la categoria cadet)
- Adreça completa del participant
- Correu electrònic i telèfon
- Fotografia actual (obligatòria per a la llicència esportiva)

8.2. TERMINI D'INSCRIPCIÓ

Excepte en els casos que s'especifiquin expressament, els terminis d'inscripció seran els següents:

Competicions esports d'associació:

En el cas de les competicions d'esports d'associació el termini per formalitzar la inscripció de l'entitat (punt 1) serà el divendres 20 de setembre.

El termini per inscriure els equips a l'aplicació per competir a la fase prèvia finalitza el dijous 26 de setembre.

Per als equips que s'incorporin a partir de gener (2a fase) finalitza el dimecres 4 de desembre.

Competicions esports individuals:

Es determinaran a la normativa tècnica corresponent.

8.3. ACREDITACIÓ D'ESPORTISTA, ENTRENADOR/A I DELEGAT/A

L'acreditació de la llicència es generarà a partir de les dades introduïdes a l'aplicació. Es genera un full on constaran les dades i fotos dels i les participants sempre necessàries per a esportistes, entrenadors/es i delegats/des, des de la primera jornada, per participar en totes les fases dels JEEC d'esports d'associació.

9. NORMES DE PARTICIPACIÓ EN COMPETICIÓ

9.1. Jugadors/es: Han de tenir les dades subscrites per l'entitat per la qual participa, que serà determinada per la primera inscripció. El centre o entitat s'ha de fer responsable de la veracitat de les dades de les persones inscrites.

En esports d'associació, per tal de poder participar en les competicions dels JEEC, la llicència ha d'estar, dins l'aplicació de gestió, en estat de tramitada.

En esports individuals, les entitats hauran d'haver formalitzat degudament la inscripció a l'activitat o competició en temps i forma, segons les corresponents normatives tècniques i la normativa de tramitació aplicable.

És imprescindible la mutualització correcta de l'esportista per procedir posteriorment a la inscripció. En cas contrari, no podrà participar en la competició per no haver estat degudament assegurat.



A la fase comarcal d'esports individuals no és necessària la presentació de la llicència a les competicions. Els i les esportistes classificats/des a les fases supra-comarcals (territorial i/o nacional) han de presentar obligatòriament l'acreditació de llicència esportiva.

9.2. Entrenadors: Un entrenador o entrenadora no pot dirigir més de dos equips de la mateixa entitat. És necessari un entrenador o entrenadora per equip per procedir a la resta de tramitacions. Aquests/es són els màxims responsables del comportament cívic, social i esportiu del seu equip, en el terreny de joc i en tots els àmbits dels JEEC.

Tots els entrenadors/es o responsables en els esports d'associació que no acreditin, com a mínim les titulacions següents, sigui dins del marc professional o del voluntariat, han d'abonar, a banda del cost general de la tramitació de la llicència, un suplement de 53,00 €.

Aquest suplement facultarà a sol·licitar la gratuïtat d'un bloc de 15 hores dins de les convocatòries del CET del Curs de Monitor/a de Dinamització en l'àmbit Poliesportiu ROPEC durant el present curs escolar:

- Les titulacions contemplades a la Llei 3/2008 de 23 d'abril, de l'exercici de les professions de l'esport.
- Curset d'Iniciació a Tècnic d'Esport (CIATE).
- Curset de monitor/a d'activitats en l'àmbit poliesportiu (registre ROPEC)
- Títol monitor/a de la federació esportiva corresponent.
- Títol de monitor/a o director/a en el lleure; títol de tècnic Superior d'Animació Sociocultural.
- Títol de Grau en Educació Infantil o Primària.

És necessària, en tots els equips, la presència als partits d'un entrenador o entrenadora amb la corresponent llicència degudament tramitada.

En esports individuals és necessària la tramitació d'almenys un/a entrenador/a o d'un/a delegat/da, per a poder accedir a les competicions.

9.3. Delegats/des: El delegat o delegada és la persona de màxima responsabilitat fora del terreny de joc (actuacions prèvies i posteriors a l'esdeveniment esportiu) pel que fa al comportament i la bona conducta dels esportistes que estiguin a càrrec seu en tots els àmbits dels JEEC i és aconsellable la seva figura per al bon desenvolupament de les competicions.

Els delegats i les delegades han de tenir cura de les següents funcions: rebre els equips i àrbitres i oferir-los un vestidor, tenir les instal·lacions en condicions adients per poder jugar-hi, facilitar el material mínim necessari (banquetes, taula d' anotadors, pilotes d'escalfament i material tècnic indispensable de cada esport) i aportar l'anotador o àrbitre en les categories que sigui necessari.

Les instal·lacions s'han d'obrir, com a mínim, 30 minuts abans de l'inici del partit o competició. Si no hi ha delegat, les seves funcions seran assumides per l'entrenador, per un altre delegat acreditat o el coordinador de l'entitat.

En cap cas, el delegat pot assumir les tasques d'un/a entrenador/a, excepte casos imprevistos per l'entitat amb la impossibilitat de tenir un/a entrenador/a acreditat als encontres, i amb la justificació adient presentada al Consell.

10. SISTEMES DE COMPETICIÓ (FASE COMARCAL)

10.1. ESPORTS INDIVIDUALS: Es determinarà en les corresponents normatives tècniques específiques comarcals, en funció de la inscripció formalitzada.

10.2. ESPORTS D'EQUIP

10.2.1. Les competicions per equips d'àmbit comarcal es configuraran preferentment a partir dels diferents nivells.

El sistema de competició generalitzat, en funció dels equips inscrits, serà el de realització de dues fases, amb l'objectiu de distribuir els equips pel seu nivell tècnic (una fase prèvia, a una volta, i la regular, a doble volta amb els nivells programats prèviament).

Inicialment, la fase prèvia se celebrarà al llarg del primer trimestre de curs, i la fase regular (nivells), a partir del segon trimestre. En aquesta segona fase es podran afegir equips de nova incorporació al darrer nivell de la categoria corresponent o a aquell que determini el comitè organitzador. En els casos en què per nombre d'equips inscrits es faci una fase única o una fase prèvia més llarga, els equips per poder participar s'hauran d'inscriure a la primera convocatòria, sense possibilitat d'inscripció posterior.



A les fases inicials de nivells i posteriors, quan una entitat tingui més d'un equip a la mateixa categoria, els i les jugadors/es dels equips de nivells inferiors podran jugar en els de nivell superior. No es podrà fer a l'inrevés o quan els dos equips juguin a la fase prèvia o al mateix nivell, on qualsevol component de l'equip superior, en cap cas podrà jugar amb l'equip d'inferior nivell.

En les fases prèvies, en els casos en què un equip presenti alineació insuficient de jugadors, l'equip contrari pot renunciar a l'aplicació del resultat com a guanyador del partit. Aquest equip ho haurà de notificar a l'acta a l'apartat d'observacions, o per escrit dos dies posterior al partit com a màxim.

A les segones fases, el comitè organitzador tindrà la facultat de fer les permutes que consideri conuenients segons les classificacions de la fase prèvia, per al bon funcionament de la competició. També en el cas que un equip vulgui renunciar voluntàriament a un nivell de classificació haurà de buscar un altre equip que vulgui permutar. Si es dona aquest cas, l'entitat cal que faci els corresponents tràmits abans que el comitè organitzador hagi procedit a fer els calendaris, i preferiblement, si la classificació ja està definida, abans que finalitzin els partits de la fase en curs.

10.2.2. En la inscripció s'ha de fer constar el nivell que es consideri que gaudeix cada equip, aquest fet és molt important per a definir la configuració de la competició corresponent. A partir d'aquesta informació, en algunes categories es podrà dissenyar la fase prèvia directament per nivell A i B, segons inscripció, redistribuint equips a la fase regular (els darrers de la fase prèvia de nivell A passarien a nivell B i vice-versa).

- 10.2.3.** El Consell Esportiu confeccionarà grups únics en el cas que el nombre d'inscrits sigui insuficient, independentment del nivell al qual s'ha inscrit. És a dir, perquè puguin confeccionar-se diversos nivells hi ha d'haver un nombre suficient d'equips per a cadascuna de les categories. També es podran unificar dues categories diferents per gaudir d'una competició més completa.
- 10.2.4.** Els nivells A i únics seran els que determinaran els equips classificats per a les fases supracomarcal (territorials i nacionals, si s'escau) que es puguin convocar.
- 10.2.5.** A la categoria mini i prebenjamí, es dissenyarà la competició fomentant la pràctica esportiva, amb la següent modalitat: convocatòria del programa "Futbol Mini Tarragonès" d'iniciació al futbol 5-6-7 (mini 14-15 i prebenjamí).
- 10.2.6.** En categories inferiors de la majoria d'esports d'equip, amb l'objectiu de potenciar la participació més que la competitivitat, es dissenyaran les competicions de la manera següent:
- Categoria mini: sense resultats ni classificacions.
 - Categoria prebenjamí: a nivell general hi ha resultats, però no hi ha classificacions (amb les possibles excepcions que pugui acordar el comitè organitzador) només a nivell intern a la fase prèvia per determinar els corresponents nivells posteriors i aquelles excepcions expresses que es puguin regular.
 - A partir de la categoria benjamí: hi ha resultats i classificacions.
- 10.2.7.** Amb l'objectiu de potenciar i de reconèixer els valors i el joc net en l'esport, a les competicions d'esports d'equip del Tarragonès s'aplicarà el programa "Tots som àrbitres", a banda dels altres sistemes de puntuació que es puguin incorporar, fórmules competitives adaptades i el lliurament de premis o reconeixements en actes puntuals o de cloenda.

II. DRETS D'INSCRIPCIÓ

L'import dels drets d'inscripció per a les entitats de la comarca del Tarragonès a les competicions i trobades convocades dins del marc dels JEEC, seran els que es detallen a continuació:

Durant el transcurs de la temporada, el no pagament d'alguna de les quotes o arbitratges, suposarà la suspensió dels partits, quedant pendents de resolució del Comitè de Competició. Les entitats que tinguin pendent algun pagament no podran inscriure's a les activitats o competicions del Consell Esportiu fins que facin efectiu l'esmentat import. En tots els casos es tancarà l'accés a l'aplicació de gestió del Consell Esportiu. Per tenir dret a la participació en aquest curs 2024-2025 cal no tenir pendent cap deute del curs anterior.

11.1. ESPORTS D'EQUIP

Hi haurà una única quota d'inscripció per curs per entitat i modalitat esportiva en esports d'equip, independentment del nombre d'equips inscrits.

A totes les modalitats d'esports d'equip, s'aplicarà també una quota de participació per esportista per cada lliga competitiva que estigui inscrit.



MODALITAT ESPORTIVA	INSCRIPCIÓ ENTITAT CURS PER MODALITAT	INSCRIPCIÓ INDIVIDUAL Una única inscripció per a tota la fase comarcal dels JEEC
BÀSQUET	50,00 €	3,00 €
FUTBOL SALA		
FUTBOL 7		
FUTBOL MINI		
HANDBOL		
VOLEIBOL		

11.2. DRETS D'INSCRIPCIÓ D'EQUIPS D'ALTRES COMARQUES

En esports d'associació, podran participar equips de fora de la nostra comarca, prèvia l'autorització de la comarca d'origen. En aquest cas, es facturarà al consell esportiu corresponent la quota d'inscripció de l'equip més la quota que es determini segons acord amb l'AT-CET-TE, en concepte de compensació organitzativa.

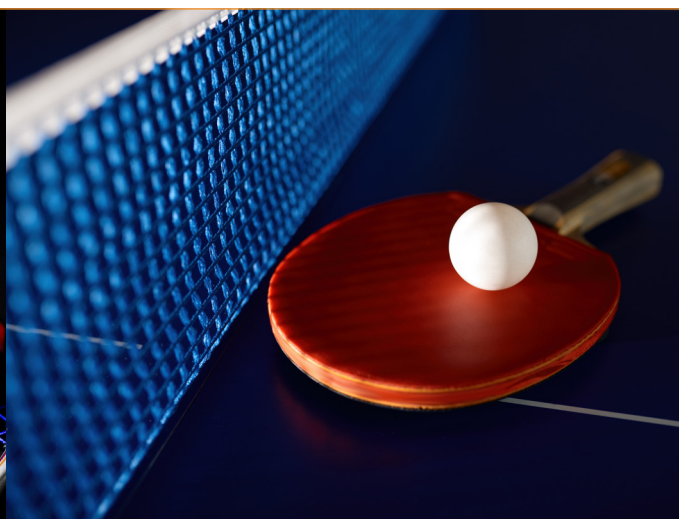
En esports individuals, les entitats de fora de la comarca del Tarragonès li serà d'aplicació les tarifes del punt 11.3.

11.3. ESPORTS INDIVIDUALS

Hi haurà una única quota d'inscripció per curs per entitat i modalitat esportiva en esports individuals, independentment del nombre d'esportistes inscrits.

A totes les modalitats d'esports individuals, s'aplicarà també una quota de participació per esportista per cada jornada competitiva que estigui inscrit. L'única excepció serà el Cros, que tindrà una quota única d'inscripció per participar en tota la lliga Comarcal.

Els imports d'inscripció pels esports individuals es detallen a continuació:



MODALITAT ESPORTIVA	INSCRIPCIÓ ENTITAT CURS PER MODALITAT	INSCRIPCIÓ PER JORNADA COMPETITIVA I PARTICIPANT FASE COMARCAL JEEC
AERÒBIC / HIP-HOP / DANSES	50,00 €	3,00 €
ATLETISME		
BÀDMINTON		
CURSES D'ORIENTACIÓ		
ESCACS		
GIMNÀSTICA RÍTMICA		
JUDO		
NATACIÓ		
PATINATGE ARTÍSTIC		
PATINATGE EN LÍNIA		
TENNIS TAULA		
TENNIS		
CROS		3,00 € - Una única inscripció per a tota la Lliga comarcal

Les trobades no competitives o de promoció estaran exemptes de quota de participació.

12. COMITÈ DE COMPETICIÓ

Paral·lelament a les Normes de Competició i Disciplina Esportiva de la UCEC i del Consell Català de l'Esport (CCE), el Comitè de Competició del CET aplicarà un règim sancionador propi regulador de les incompareixences, retirades de competició, no comunicacions de resultats i altres circumstàncies, detallat en aquesta normativa en un apartat propi.

El Comitè de Competició, en primera instància, estarà format per tres persones, un/a dels quals serà un/a assessor/a jurídic/a extern/a, que aplicaran les normes de disciplina del CCE, el règim sancionador propi del CET i les normes específiques de cada esport. El Comitè actuarà d'ofici o a instància de part si l'entitat afectada presenta al·legacions o reclamacions, com a màxim dos dies hàbils després de la realització del partit o competició.

Contra la decisió del Comitè de Competició es podrà interposar recurs davant el Comitè d'Apel·lació del CET, en un termini de tres dies hàbils a comptar de la notificació o publicació al tauler d'anuncis del CET de la decisió.

El Comitè d'Apel·lació estarà format per una persona de la Comissió Directiva. Contra la resolució d'aquest recurs se'n podrà interposar un altre al Comitè de Competició i Disciplina

na Esportiva Nacional de la UCEC, també en el termini de tres dies hàbils.

13. HORARIS OFICIALS I AJORNAMENT DE PARTITS

Els horaris oficials d'inici de partits establerts per a les competicions comarcals són:

- De dilluns a divendres, de 17:45h a 19:30h (sense carregar dietes)
- Dissabtes, de 9:15h a 13:00h i de 16:00h a 19:00h
- Diumenges, de 9:15h a 13:00h

Els partits que se celebrin successivament en una mateixa instal·lació han de tenir obligatòriament una diferència d'hora d'inici d'almenys una hora i quinze minuts. El CET es reserva la facultat de proposar horaris alternatius de partits per racionalitzar la coordinació de la designació arbitral. El comitè organitzador té la facultat de fixar un partit amb les dates que es consideri adient pel bon funcionament de la competició.

Una jornada engloba de divendres d'aquella setmana fins al dijous posterior.

QUADRE DE CANVIS

MOTIU DE LA MODIFICACIÓ	TERMINI DE RECEPCIÓ	CONFIRMACIÓ DEL CONTRARI	IMPORT
Modificació de data	Abans dels 7 dies	Necessària	Gratuït
	Dins dels 7 dies	Necessària	10,00 €
Modificació d'horari	Abans dels 7 dies	*No	Gratuït
	Dins dels 7 dies	Necessària	10,00 €
Modificació de camp	Abans dels 7 dies	No	Gratuït
	Dins dels 7 dies	No	10,00 €
Modificació general de calendari	—	No	20,00 €



*Quan sigui l'entitat local qui realitza el canvi.

Quan un equip hagi d'ajornar un partit, haurà de seguir el següent procediment:

- La gestió de canvis de partits s'ha de fer directament des de l'aplicació de gestió, previ acord entre les dues entitats. Un cop hi hagi l'acord, l'entitat sol·licitant del canvi haurà d'entrar a l'aplicació i enviar la sol·licitud a l'altra entitat, que aquesta haurà de confirmar (donat que prèviament ja han arribat a l'acord).

Cal accedir a l'aplicació amb usuari i clau d'accés i clicar del menú principal Esports Equip > Partits, clicar el partit i clicar 'Nou Ajornament' i des d'allí enviar la proposta a l'altre equip. Si una petició de canvi finalment no es realitza, cal eliminar l'ajornament fet inicialment per si se n'ha de proposar un de nou. Un cop els dos equips s'han posat d'acord segons la normativa vigent de canvis automàticament el canvi queda confirmat, i així apareixerà al web del Consell Esportiu i al calendari de l'aplicació. Les propostes i acceptacions de canvis es reben a través de "Comunicats" des de dintre de l'aplicació. Automàticament el CET també rebrà un avís del canvi en qüestió. Els canvis que no estiguin en estat 'Confirmat' no es faran efectius i no tindran cap mena de validesa, s'esborraran de l'aplicació un cop passat el termini.

- Des d'ajornaments es podran consultar totes les peticions i confirmacions. Els comunicats es visualitzen a dintre l'aplicació amb una icona d'un sobre a la part dreta superior.
- Els partits no es poden quedar sense data, en el moment de l'ajornament sempre se n'haurà d'acordar i fixar-ne a l'aplicació una de nova.
- Per fer un canvi general, d'horari o d'instal·lació, cal contactar directament amb el Consell Esportiu (aquest tipus de canvi el tramita directament el Consell i n'informa a les altres entitats implicades donat que no requereixen conformitat).
- Els canvis, de la jornada vigent, han d'estar confirmats per tots dos equips com a màxim el dimarts anterior a la celebració del partit fins a les 12 h. Fora d'aquests terminis l'aplicació no permetrà realitzar cap canvi. Una jornada engloba de divendres d'aquella setmana fins al dijous posterior.
- La data límit per fixar un partit serà la data de l'última jornada (diumenge màxim).
- Necessitat de conformitat expressa de l'equip contrari, en els casos indicats.
- L'equip local, tindrà la potestat de canviar l'hora de joc i instal·lació sempre que sigui local, amb més de 7 dies. L'aplicació generarà un correu per tots dos/dues coordinadors/es i sortirà actualitzat directament al llistat de partits, com també a la web.
- Es recomana que en els casos en què un equip sol·licitant no rebi la conformitat es posi en contacte amb el/

la coordinador/a per una altra via abans que finalitzi el termini.

Si finalment no hi ha un acord de canvi, l'equip que no pot jugar haurà de renunciar.

- En cas que les condicions climatològiques objectivament impedeixin la celebració d'un partit, serà necessari que tots dos coordinadors acordin la suspensió via telèfon com a molt aviat una hora abans del partit, i així ho notifiqui l'entitat local a l'àrbitre. L'àrbitre, si s'ha suspès el partit correctament i objectivament no es pot jugar, ho haurà de fer constar a l'acta que el partit se suspèn ratificant les causes de suspensió del partit. El coordinador o entrenador local ha de ser a la instal·lació per rebre l'àrbitre i informar-li de l'acordat amb l'altre coordinador o entrenador.
- En el cas de sol·licitud de canvis de partits que es fixin entre setmana, es carregaran les dietes respectives segons tarifes federatives.
- Els equips, una vegada publicats els calendaris corresponents, tindran un termini de 7 dies per a procedir a comunicar els canvis puntuals a través de l'aplicació, sense cap cost afegit. Aquest punt no es contempla amb els canvis generals.
- Es demana a les entitats que tinguin en compte racionalitzar els horaris dels seus partits per tal de facilitar la presència del menor nombre d'àrbitres a la mateixa seu.
- El canvi es considerarà efectivament tramitat, una vegada el partit surt actualitzat a l'aplicació informàtica i al web del CET. Els equips rebran un comunicat de confirmació a l'aplicació.

Davant possibles previsions de futures condicions meteorològiques adverses que puguin impedir el normal desenvolupament de la celebració d'un cros o d'una activitat similar dins del marc dels programes del Consell Esportiu del Tarragonès, us informem que els canals formals de comunicació de la suspensió corresponent seran les nostres xarxes socials i oficials (Facebook <https://www.facebook.com/tarragones> i Twitter <https://twitter.com/tarragones>).

14. ARBITRATGES I TUTORS/ES DE JOC

- 14.1. ESPORTS D'EQUIP.** En els esports d'associació el Consell designarà (excepte els casos que s'acordi aplicar arbitratge local), a través de les respectives escoles d'àrbitres federatives o entitats col·laboradores, els/les àrbitres-tutors/es de joc, segons els convenis i acords que hi tinguin subscrits.

Tots els partits, a partir de la categoria benjamí, de les competicions que determinin els equips classificats a les fases supracomarcals seran dirigits sempre per membres dels diferents comitès arbitral.

En tots els partits dirigits per membres d'escoles arbitral, la despesa va a càrrec de l'equip local.

Modalitat i modes de pagament:

Bàsquet: la Federació Catalana de Basquetbol ho factura directament a l'entitat.

Futbol sala/Futbol 7: el consell esportiu ho factura directament a l'entitat.

Voleibol: es facturarà directament a les entitats.

Els impresos d'actes seran facilitats pel CET directament a les entitats a l'inici de cada fase (en la modalitat de futbol

sala i futbol set en els partits dirigits per membres del col·lectiu arbitral les actes les facilitarà el CET directament a la Federació o comitè corresponent)

En els partits en què no comparegui l'equip visitant, l'equip local es farà càrrec inicialment del cost corresponent de l'arbitratge, que estarà pendent de la resolució corresponent del Comitè de Competició, per a procedir a la corresponent compensació.

En els esports que s'indiqui expressament, a la tarifa arbitral caldrà afegir-hi el preu del desplaçament. En cas contrari, quedarà inclòs en el preu de l'arbitratge com a cànon únic.

TARIFES ARBITRALS

	Benjamí/ Prebenjamí	Aleví	Infantil	Cadet	Juvenil	Desplaçament	Suspès pluja, força major	Dieta entre setmana
Bàsquet	27,00 €	27,00 €	27,00 €	29 €	44 €	Mínim: 7,54€	7 €	20,00 €
Futbol sala	30,25 €	30,25 €	30,25 €	30,25 €	30,25 €	Cànon únic	12 €	---
Futbol set	30,25 €	30,25 €	30,25 €	30,25 €	30,25 €	Cànon únic Tarragona ciutat Cànon únic municipis Tarragonès 6,05 €	12 €	---
Beisbol	18 €	18 €	18 €	18 €	18 €	Cànon únic	7 €	---

En bàsquet a la quota de suspensió per pluja o força major se li han d'aplicar els corresponents drets de la FCBQ (5,00 € en prebenjamí, benjamí, aleví, infantil i cadet i 15 € en juvenil) més el desplaçament. En el desplaçament, s'aplicarà el quilòmetre des del domicili de l'àrbitre, segons el preu mig de la benzina Eurosuper 95. Revisió: a partir del dia 01/07, es revisarà cada dos mesos. De 1,31 € a 1,50 € litre 0,30 €; de 1,51 € a 1,70 € litre 0,31 €; de 1,71 € a 1,90 € litre 0,32 €, de 1,91 € a 2,10 € litre 0,33 €; de 2,11 € a 2,30 € litre 0,34 €; i de 2,31 € a 2,50 € litre 0,35 €. Font d'informació: <https://www.clickgasoil.com/c/precio-gasolina-95-catalua> (font de dades d'aquesta pàgina: www.geoportalgasoline-ras.es)

14.1.1. En els grups i partits sense arbitratge designat o en partits en què excepcionalment no comparegui l'àrbitre, l'equip local té l'obligació d'arbitrar el partit i comunicarà el resultat, per correu electrònic, o presentant l'acta abans del dimarts a les 14 h. També es podrà comunicar telefònicament amb posterior facilitació de l'acta, durant la setmana següent a la celebració del partit. Els partits que es realitzin amb arbitratge local i que se suspenguin (pluja, instal·lacions tancades,...) cal també notificar-ho segons els mateixos termes, per evitar el tractament de no

comunicació de resultat. En tots els esports i en totes les categories és necessària l'elaboració i presentació de la corresponent acta.

En cas contrari, s'aplicarà el règim disciplinari corresponent a la no comunicació de resultats o no celebració de partits.

14.2. ESPORTS INDIVIDUALS. Amb el nou criteri aplicat des del curs 2018/19, les entitats i participants no hauran de pagar cap mena de cost per concepte arbitral. La quota de participació per jornada fixada per participant substitueix a aquest concepte.

15. REGLAMENTS TÈCNICS

Les normes tècniques dels diferents esports que integren els JEEC seran elaborades conjuntament pel Consell Català de l'Esport i per la Unió de Consells Esportius de Catalunya, d'acord amb el que estableixen les directrius.

A efectes de competició, els reglaments tècnics s'adaptaran tenint en compte els objectius pedagògics i educatius del programa JEEC.

Les normes tècniques i els reglaments acordats entre el CCE i la UCEC seran d'aplicació obligatòria en l'àmbit supracomarcal. En el cas que s'adapti alguna d'aquestes normes en un territori concret, caldrà que el Consell Esportiu n'informi els participants de forma clara i notòria, indicant que aquesta adaptació no es produirà en l'àmbit supracomarcal. El Consell Esportiu també n'haurà d'informar el CCE i la UCEC.

La inscripció d'un equip als JECC a través d'un consell esportiu implicarà que l'equip accepta l'aplicació de les normes tècniques i els reglaments aplicables a l'àmbit supracomarcal, independentment de les adaptacions que s'hagin pogut fer en l'àmbit local i/o comarcal.

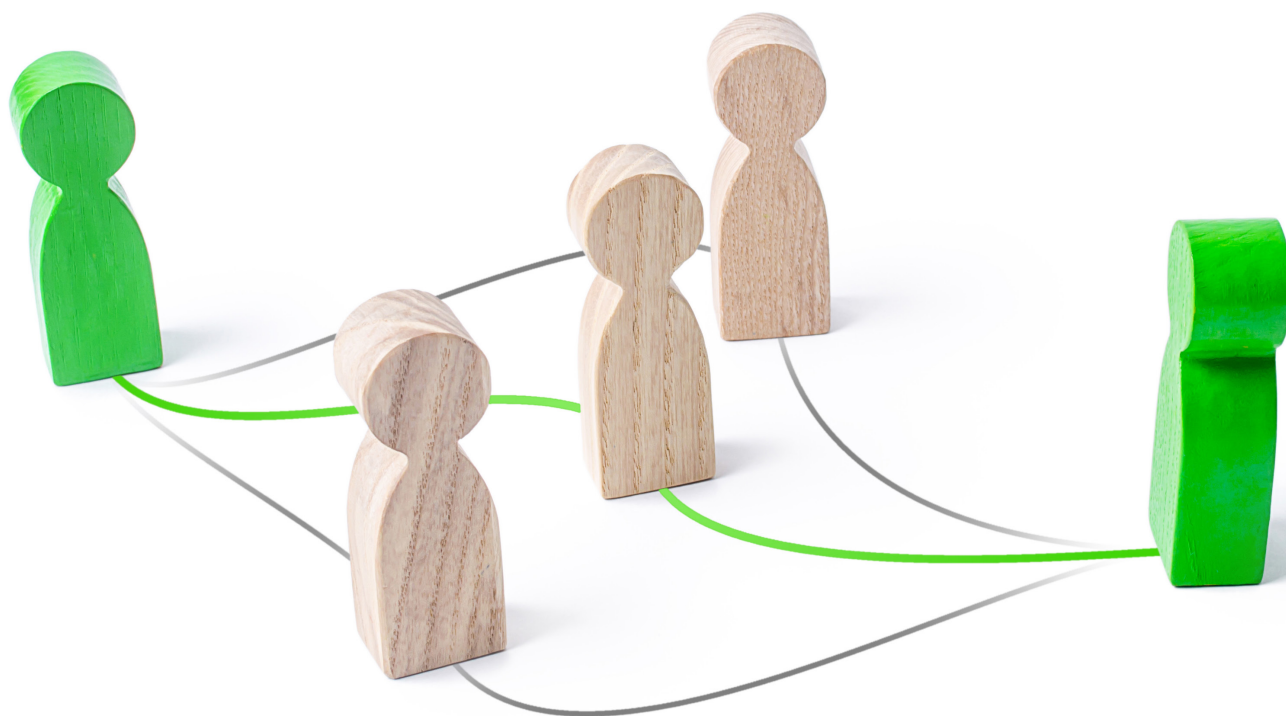
Els reglaments i les normes tècniques, com també tota la informació i normatives de finals territorials i nacionals, es podran trobar a la pàgina web de la UCEC (www.ucec.cat).

A la pàgina web del Consell Esportiu del Tarragonès hi constaran les normatives i reglamentacions aplicables a les competicions d'àmbit comarcal, amb les excepcions a la normativa general que es puguin determinar.

16. COMITÈS TÈCNICS

Abans del començament de cadascuna de les competicions, es convocaran, en els esports en què s'estimi adient, diferents comitès tècnics per analitzar les normatives, la programació definitiva i el desenvolupament de la competició.

Totes les persones representants i coordinadors/es de les entitats participants en cada modalitat esportiva corresponent podran prendre part en els diferents comitès tècnics.



CONVOCATÒRIA MODALITATS ESPORTIVES I QUADRES TÈCNICS D'ESPORTS D'EQUIP

D'aplicació a la Fase Comarcal del Tarragonès dels Jocs Esportius Escolars de Catalunya (JEEC). En tots els esports i categories es convoquen les modalitats masculina i femenina.

El no compliment d'algun dels punts del reglament tècnic en quant a l'alineació dels JUGADORS/ES/es suposarà automàticament la pèrdua del partit i la pèrdua d'un punt en la classificació, en les categories amb classificació, sense haver de traslladar l'acta al Comitè de Competició.



Programa Fem Multiesports (alternança i trobada final poliesportiva)

CATEGORIES	REGLAMENT	JUGADORS/ES DE PISTA	DURADA PARTITS		RESULTATS CLASSIFICACIONS	JUGADORS/ES FEDERATS EQUIP
Mini I4	Minibàsquet JEEC	Modalitat 4x4	5 parts 8 min.	Crono corregut	Sense resultats ni classificació	No limitació
Mini I5	Futbol Sala JEEC	5	4 parts 10 min.			

Programa Futbol Mini Tarragonès (futbol 5 - futbol 6 i futbol 7)

CATEGORIES	REGLAMENT	PILOTA	CAMP JOC	JUGADORS/ES PISTA	DURADA PARTITS	RESULTATS CLASSIFICACIONS	JUGADORS/ES FEDERATS EQUIP
Mini I4-I5	Model Futbol 7 JEEC adaptat	Núm. 4	Futbol o futbol sala, adaptats a F5, F6 i F7 Porteries adaptades	1a etapa: 5 2a etapa: 6	4 parts de 10 minuts	Sense resultat ni classificació	No limitació
Prebenjamí 1r	Futbol 7 JEEC adaptat	Núm. 4	Futbol 7	7	4 parts de 10 minuts	Amb resultat i Classificació Puntuació per parts: -període guanyat: 3 punts. -període perdut: 1 punt. -període empatat: 2 punts	No limitació

Bàsquet

CATEGORIES	REGLAMENT	PILOTA	CISTELLA PISTA	JUGADORS/ES PISTA	DURADA PARTITS	RESULTATS CLASSIFICACIONS	JUGADORS/ES FEDERATS EQUIP	
PREBENJAMÍ	MINIBÀSQUET JEEC	MINI	260 cm 20 a 26 m x 12 a 15 m	Modalitat 4x4 Mínim jugadors/es: 5 (4 jugadors/es a pista) Opció 5x5 amb acord mutu	5 parts 8 min. Crono corregut Descans: 2' cada període	Amb resultat i sense classificació	No limitació	
BENJAMÍ				Parts per jugador: Mínim: 1 part Màxim: 4 parts	Canvi de pista: 3r període			
ALEVÍ	BÀSQUET JEEC UCEC	Núm. 5	260 cm 25,6 x 15	Màxim acta: 12 Mínim: 5	4 parts 10 min. Crono corregut (excepte els casos indicats a la normativa tècnica general) Descans: 2' + 5' + 2'	Amb resultats i classificació	No limitació	
INFANTIL		Femení: núm. 6 Masculí: núm. 7	305 cm 28 x 15 m	Parts per jugador/a: Mínim: 1 part Màxim: no limitat	4 parts 10 min. Crono corregut (excepte els casos indicats a la normativa tècnica general) Descans: 2' + 5' + 2'			Puntuació arrossegada Tancament acta amb 50 punts diferència
CADET JUVENIL				Canvis 4t període				Puntuació per parts: -període guanyat: 3 punts. -període perdut: 1 punt. -període empatat: 2 punts. Puntuació arrossegada Tancament acta amb 50 punts diferència



Futbol 7

CATEGORIES	REGLAMENT	PILOTA	PORTERIES CAMP JOC	JUGADORS/ES DE CAMP	DURADA PARTITS	RESULTATS CLASSIFICACIONS	JUGADORS/ES FEDERATS EQUIP
PREBENJAMÍ 1r i 2n	FUTBOL SET JEEC	Núm. 4	6 m llargada x 2 m alçada	Màxim acta: 14 Mínim partit vàlid: 7	4 parts de 12 minuts Descans: 2' + 5' + 2'	Amb resultats i classificació	No limitació
BENJAMÍ ALEVÍ				Parts per jugador: Mínim: 1 part Màxim: no límit			
INFANTIL CADET JUVENIL				65-50 x 45-30 m	Canvis 4a part	4 parts de 15 minuts Descans: 2' + 5' + 2'	



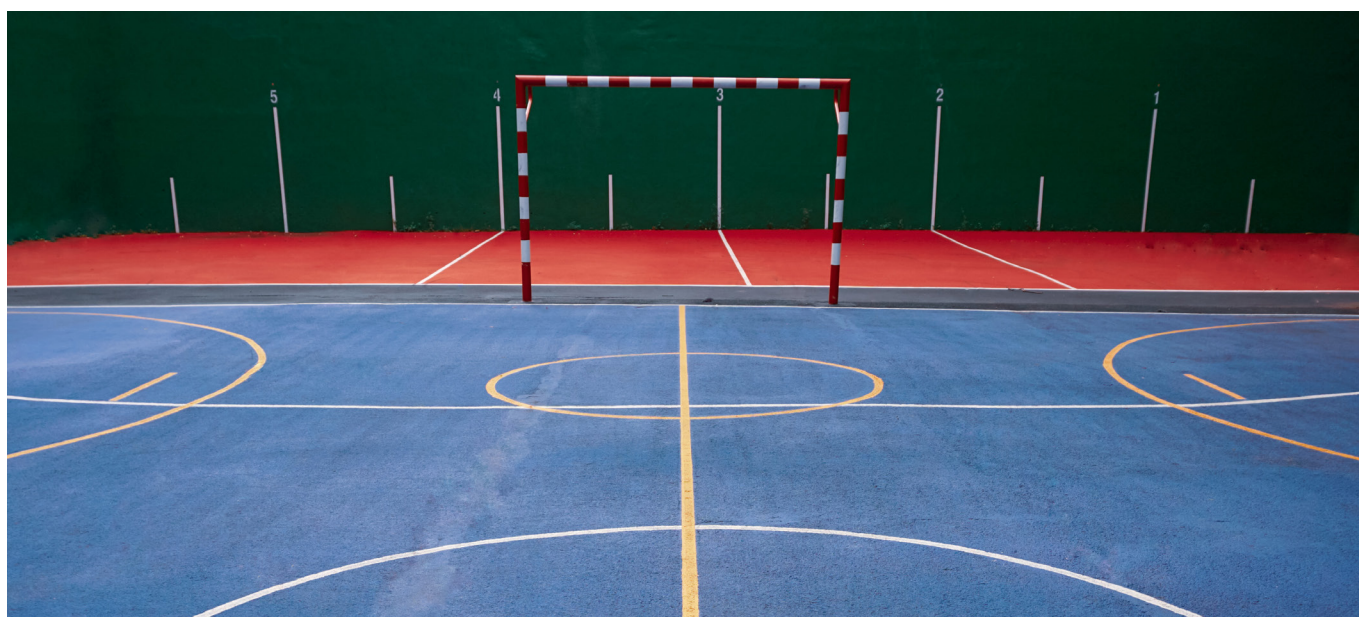
Futbol sala

CATEGORIES	REGLAMENT	PILOTA	PORTERIES CAMP JOC	JUGADORS/ES DE CAMP	DURADA PARTITS	RESULTATS CLASSIFICACIONS	JUGADORS/ES FEDERATS EQUIP
PREBENJAMÍ	FUTBOL SALA JEEC UCEC	59-62 cm	3 m llargada x 2 m alçada	Màxim acta: 12 Mínim partit: 5	4 parts de 10 minuts	Amb resultats i classificació	No limitació
BENJAMÍ							
ALEVÍ					Canvis 4t període		
INFANTIL CADET JUVENIL		62 cm	40 x 20 m (+ - 2 m)	4 parts de 12 minuts	Tanteig arrossegat		



Handbol

CATEGORIES	REGLAMENT	PILOTA	PISTA PORTERIES	JUGADORS/ES PISTA	DURADA PARTITS	RESULTATS CLASSIFICACIONS	JUGADORS/ES FEDERATS EQUIP
PREBENJAMÍ	MINI-HANDBOL JEEC UCEC	44 cm	MINI-HANDBOL 20 a 28m x 13 a 15m	Màxim acta:12 Mínim: 5 Parts per jugador/a: Mínim: 1 part Màxim: no límit Canvis 4t període	4 parts 10 min.	Amb resultats i classificació	No limitació
BENJAMÍ		48-50 cm	Traversers: BEN:160 cm ALE:180 cm	Descans: 2' + 5' + 2'			
ALEVÍ			50-52 cm	HANDBOL 40m x 20m	4 parts 12 min. Descans: 2' + 5' + 2'		
INFANTIL	HANDBOL JEEC UCEC	M: 54-56 cm F: 50-52 cm	2m alçada x 3m llargada	Màxim acta:14 Mínim: 7 Parts per jugador/a: Mínim: 1 part Màxim: no límit Canvis 4t període	4 parts 15 min. Descans: 2' + 5' + 2'	Tanteig arrossegat	
CADET							



Voleibol



CATEGORIES	REGLAMENT	PILOTA	ALÇADA PISTA	JUGADORS/ES PISTA	DURADA PARTITS RESULTATS-CLASSIFICACIONS	JUGADORS/ES FEDERATS EQUIP	
BENJAMÍ	MINIVÒLEI JEEC UCEC	Adaptada: soft	2 m 12 m x 6 m	Màxim acta: 10 Mínim: 4	4 sets a 15 punts (2 punts de diferència). S'accepta l'empat. Descans 3' entre sets Amb classificació Puntuació per parts: - període guanyat: 3 punts. - període perdut: 1 punt. - període empatat: 2 punts.	No limitació	
ALEVÍ			2'10 m 12 m x 6 m	Sets per jugador: 1 set sencer mínim Màxim: no límit			
INFANTIL	VOLEIBOL JEEC UCEC	65-67 cm	FEM. 2'10 m MAS. 2'24 m 18 m x 9 m	Màxim acta: 12 Mínim: 6	4 sets a 19 punts (2 punts de diferència). S'accepta l'empat. Descans 3' entre sets Amb classificació Puntuació per períodes/set: . període guanyat: 3 punts. - període perdut: 1 punt. Puntuació per parts: - període guanyat: 3 punts. - període perdut: 1 punt. - període empatat: 2 punts.		
CADET			FEM. 2'18 m MAS. 2'37 m 18 m x 9 m				Sets per jugador: 1 set sencer mínim Màxim: no límit
JUVENIL			FEM. 2'24m MAS. 2'43 m 18 m x 9 m				

Beisbol



CATEGORIES	REGLAMENT	PILOTA	PISTA	JUGADORS/ES PISTA	DURADA PARTITS RESULTATS-CLASSIFICACIONS	JUGADORS/ES FEDERATS EQUIP
BENJAMÍ	BEISBOL 5	Beisbol 5 (de goma)	Pista escola 21x21m	5	5 entrades (15-25 minuts) Amb resultat i classificació	No limitació
ALEVÍ						
SECUNDÀRIA	BEISBOL	Beisbol 5 (sintètica tova)	Camp beisbol	9	5 entrades o 75 minuts màxim Amb resultat i classificació	

- Recordem que per a les fases territorials i finals s'aplicarà íntegrament la normativa supracomarcal dels JEEC/UCEC sense les particularitats que es puguin aplicar a la fase comarcal, tal com constaran a les corresponents normatives tècniques.



PROPOSTA DE CALENDARI COMARCAL D'ESPORTS D'EQUIP 2024/25



Esport	Categoria	Octubre				Novembre				Desembre			Gener			Febrer				Març					Abril				Maig				Juny					
		5	12	19	26	2	9	16	23	30	7	14	21	11	18	25	1	8	15	22	1	8	15	22	29	5	12	19	26	3	10	17	24	31	7	14	21	
BÀSQUET	Mini									TC1									TC2																			
	Prebenjamí				•																																	
	Benjamí			•																																		N
	Aleví			•																																		N
	Infantil				•																																	N
	Cadet				•																																	N
	Juvenil				•																																	N
FUTBOL 7	Benjamí M.			•																																		N
	Aleví M.			•																																		N
	Infantil M.				•																																	N
	Cadet M.				•																																	N
FUTBOL SALA	Mini					•				TC1																												
	Prebenjamí				•																																	
	Benjamí M.			•																																		N
	Aleví M.			•																																		N
	Infantil M.				•																																	N
	Cadet M.				•																																	N
HANDBOL	Juvenil M.				•																																N	
	Prebenjamí				•																																	
	Benjamí				•																																	
	Aleví				•																																	
	Infantil				•																																	
VOLEIBOL	Cadet				•																																	
	Juvenil				•																																	
	Prebenjamí				•																																	
	Aleví				•																																	
	Infantil				•																																	
BEISBOL	Cadet				•																																	
	Juvenil				•																																	
FUTBOL MINI TGNES	Prebenjamí																																					
	Benjamí																																					
FUTBOL MINI TGNES	Prebenjamí			•																																		
	Benjamí				•																																	

- Inici competició – TC: Trobada Comarcal – TT: Trobada Territorial – PT: Prèvia Territorial Camp de Tarragona – FT: Final Territorial Camp de Tarragona -- N: Final o Trobada Nacional de Catalunya (que es convoquin)
- Segons els nombre d'equips a cada categoria, l'inici o final d'algunes competicions comarcals poden tenir variacions, com també la possibilitat de variacions a les fases supracomarcals que es convoquin.

PROPOSTA CALENDARI COMARCAL D'ESPORTS INDIVIDUALS 2024-25



Esport	Oct.	Novembre					Desembre			Gener			Febrer					Març				Abril				Maig					Juny						
	26	2	9	16	23	30	7	14	21	11	18	25	1	8	15	22	29	7	14	21	28	4	11	18	25	2	9	16	23	30	6						
CROS	1		2	3		4		5		6	7	8	9	10	11		12	N	FC 13												14						
ATLETISME								TC											TC		TC									GA	FT	FT		N			
CURSES ORIENTACIÓ																				TC														N			
BÀDMINTON																					TC									FT			N				
TENNIS																				TC										FC	FT						
GIMNÀSTICA RÍTMICA																					FC 1									FC 2				FC 3	FT	N	N
PATINATGE ARTÍSTIC																					FC 1									FC 2			FT		N	N	
PATINATGE EN LÍNIA										TC						TC					TC									1			2		3		
NATACIÓ																						1								2		FT			N		
NATACIÓ ARTÍSTICA																																		2			
TENNIS TAULA												Tc				FC 1				FC 2										FC 3			FC E	FT		N	
ESCACS											FC 1	FC 2	FC 3			FT				FT															TC	N	
JUDO								TC																											TC		TC
HIP HOP/DANCE																																					

• 1, 2... Numeració jornada comarcal – FC: Fase comarcal – TC: Trobada comarcal (no competitiva) – NP: Cros no puntuable
Tt: Trobada Territorial - FT Fase Territorial -N: Final Nacional Catalunya

Calendari provisional pendent de confirmacions: segons les dates definitives de les finals nacionals i territorials, la programació definitiva, la incorporació de noves disciplines i la disponibilitat d'instal·lacions.

PROGRAMA DE VALORS "TOTS SOM ÀRBITRES"

CURS 2024/2025



INTRODUCCIÓ

Aquest projecte és una iniciativa que emprèn el Consell Esportiu del Tarragonès el curs 2015-16, el qual va premiar la iniciativa plantejada amb la *Beca Auriga Fvscvs 2015*, beca destinada a la investigació en temes d'utilitat pràctica i social en el camp de l'esport, i escollit com a model propi del Tarragonès, per tal de potenciar els valors dins de l'esport escolar.

El grup destinatari són les categories alevines dels diferents esports d'associació: bàsquet, beisbol, futbol sala, futbol set, voleibol i handbol.

L'objectiu principal que dona sentit al projecte gira entorn del fet que els infants experimentin la tasca arbitral, acompanyant l'àrbitre oficial i desenvolupant funcions que són pròpies d'aquesta figura; no només per ficar-se en el lloc d'aquest, sinó per enriquir-se amb habilitats rellevants derivades de l'execució arbitral, amb el desenvolupament de valors inherents a aquesta figura i a l'esport en general (empatia, imparcialitat, responsabilitat, resolució de conflictes, argumentació,).

Un projecte amb una incidència directa amb els esportistes d'edat escolar, en la línia que es vol impulsar des de la Secretaria General de l'Esport i del mateix Consell Esportiu del Tarragonès.

RESUM DEL PROJECTE

El projecte pren, com a objecte pivotant del seu desenvolupament, la figura de l'àrbitre. La tasca arbitral, per les seves característiques, ofereix una sèrie de situacions, l'experimentació i vivència de les quals, en primera persona, és molt beneficiosa pels nens i nenes i, en aquest cas, pels jugadors i jugadores.

Situacions com: haver de prendre decisions que "afavoreixen" a un grup i en "perjudiquen" a un altre, mantenir la imparcialitat a pesar de tenir amics en un dels dos equips, aguantar la pressió al voltant de les teves decisions, les quals poden ser qüestionades per una de les parts i haver d'argumentar-les, etc., i tot el que d'aquestes se'n deriva internament (psicològicament), converteixen l'activitat arbitral en un entorn ideal d'aprenentatge.

El projecte busca que els/les jugadors/es d'un equip experimentin el rol d'àrbitre, esprement al màxim totes les facetes pedagògiques que d'aquesta tasca se'n deriven.

Així, durant un partit, la tasca d'arbitrar recaurà en dos jugadors/es de cada equip (en total 4), cadascun dels quals arbitrarà una de les quatre parts. Aquests estaran supervisats constantment per l'àrbitre ordinari, el qual els ajudarà, assessorarà i complementarà quan estimi oportú.

El projecte es basa en l'anàlisi mental dels marcs preestablerts per obligar els jugadors a readaptar-se, creant-ne de nous, a partir de la nova experiència viscuda arrel de la iniciativa. Aquest és un principi psicològic bàsic, el qual, a través d'oferir canvis en un ambient establert, promou la readaptació i l'aprenentatge, els quals, àrbitres, entrenadors i pares, consoliden en les reflexions in situ i/o posteriors i ajuda a conscienciar als participants de la importància de les normes, acceptar millor les crítiques, defensant els seus punts de vista amb arguments i respectar a tots els agents implícits inherents dins la pràctica esportiva.

A les darreres edicions s'ha promogut un sistema de valoració basat en una sèrie de paràmetres preestablerts, els quals havien de permetre avaluar la implicació dels diferents agents participants en la iniciativa: coordinadors, entrenadors, pares i mares i jugadors/es.

La idea és introduir un nou element que pogués motivar l'execució de determinades accions per ajudar encara més a assolir l'impacte pedagògic perseguit.

Aquestes valoracions han generat una puntuació o classificació paral·lela a la classificació ordinària.

Un segon pas, dins del programa, és convidar puntualment a familiars i acompanyants a també experimentar aquesta actuació com a àrbitres, tal com està estructurada amb els infants.

TEMPORALITAT

El programa es desenvoluparà durant el 2n i 3r trimestre de curs. A cada jornada, la iniciativa s'aplicarà en un o dos partits de categoria aleví, segons la programació general prevista.

Més informació a:

<http://www.cetarragones.cat/esport-escolar/programa-tots-som-arbitres/>

ALTA DELS PARTICIPANTS I PROTOCOL D'ACCIDENTS ESPORTIUS

- L'esportista es donarà d'alta a totes les modalitats esportives en les quals participi, encara que, en el cas de JEEC, només haurà de pagar la primera alta de tramitació, sempre i quant sigui amb la mateixa entitat.
- COBERTURA: Assegurança obligatòria esportiva (RD 849/93 de 4 de juny), implícita en la tramitació de la llicència esportiva. Accidents corporals per lesions succeïdes en competicions, durant els partits i escalfament, en entrenaments organitzats pels clubs, escoles i associacions esportives, i també en itinere (excepte en l'assegurança de les competicions per adults, en esports amb contacte, que la cobertura és tan sols per als partits de la competició)
- PERÍODE DE TRAMITACIÓ I COBERTURA:
- Període de tramitació d'altres: de l'1 de setembre de 2024 al 20 de juny de 2025.
- Període de cobertura de l'assegurança: de l'1 de setembre de 2024 fins al 31 d'agost de 2025.
- En les categories cadet i juvenil és obligatori fer constar el núm. de DNI per a que tingui validesa l'afiliació.
- L'abonament de les corresponents quotes d'alta es carregaran al número de compte presentat per cada una de les entitats. Sense aquest requisit, no es durà a terme cap tramitació a la companyia asseguradora.
Es recomana la tramitació de l'alta dels i de les participants, en el moment de l'inici dels entrenaments, independentment de les dates de celebració de les corresponents competicions i així gaudir de la corresponent cobertura durant tot el període d'activitat.

- Les quotes corresponents a les altes dels i de les participants als diferents programes organitzats pel CET, són a càrrec dels interessats, amb els següents imports:

TIPUS DE LLICÈNCIA I ASSEGURANCES	PREU
Esportistes programa JEEC, fins a 17 anys	20,50 €
Entrenadors/es amb titulació, àrbitres, directius i delegats	21,00 €
Entrenadors/es sense titulació	74,00 €
Esports per adults amb contacte	78,00 €
Esports per adults sense contacte	43,50 €

QUÈ ES CONSIDERA UN ACCIDENT ESPORTIU

Es considera accident esportiu: La lesió corporal que deriva d'una causa violenta sobtada, externa i aliena a la intencionalitat de l'assegurat, que produeixi invalidesa temporal o permanent o mort o requereixi de prestació sanitària per a la seva recuperació.

No queden cobertes les lesions no accidentals, tals com:

- Totes les malalties cròniques o no, i lesions o defectes constitucionals i físics preexistents a la data d'incorpora-



ció a la pòlissa del assegurat afectat, encara que existeixi un diagnòstic concret.

- Quant no pugui determinar-se que el patiment o lesions resultin com a causa directa o derivada de la pràctica de l'esport
- Tendinitis no traumàtiques.
- Contractures, tirons musculars i sobreesforços.
- Lesions degeneratives.
- Gonàlgies o dolors sense origen traumàtic (dolors d'esquena, genolls, etc.)
- En general, totes aquelles lesions que no tinguin un origen traumàtic.
- No es cobreix la lesió esportiva, sinó l'accident esportiu.

QUÈ FER EN CAS D'ACCIDENT ESPORTIU - MOLT IMPORTANT

És necessari que consulteu el protocol que us facilitem a l'inici de curs on està detallat tot el procés a seguir, donat que, l'incompliment d'aquest protocol suposa que la companyia asseguradora no es faci càrrec de la despesa de l'assistència.

INFORMACIÓ GENERAL:

- **URGÈNCIA VITAL:** Si perilla la vida de l'assegurat/da o la integritat física per un dany irreparable a conseqüència de la pràctica esportiva, s'haurà de dirigir a el centre més proper i Asisa posteriorment es farà càrrec de l'assistència rebuda en el centre receptor de la persona assegurada.
- **URGÈNCIA:** L'assegurat s'haurà de dirigir a un dels centres concertats per atendre urgències (veure protocol específic) identificant-se com a assegurat de la corresponent pòlissa. L'assegurat podrà trucar al telèfon 919.912.440 per informar-se del centres concertats. En cas de requerir trasllat en ambulància s'ha de trucar al 900.900.118
- **CONSULTA:** L'assegurat/da podrà dirigir-se a qualsevol centre concertat (veure quadre assistencial específic) sol·licitant ell mateix la cita amb el centre que realitzarà la prestació, amb els tràmits corresponents segons protocol (talons, autoritzacions, ...)

TRAMITACIÓ DE SINISTRES I COMUNICACIÓ DE SINISTRES. La tramitació de l'informe d'accident es gestiona per l'aplicació de gestió Playoff, i es pot lliurar per dues vies: presencialment a les delegacions territorials o oficines comercials d'ASISA, o bé per correu electrònic, enviant tota la documentació al següent correu: deportivas.tarragona@asisa.es

- **IMPORTANT ÀMBIT TERRITORIAL COBERTURA:** la pòlissa té com a àmbit territorial de Catalunya i, per tant, si alguna persona assegurada ha de participar en competicions o activitats fora de Catalunya, heu d'avisar al consell esportiu per informar a la companyia i gestionar la seva possible autorització.

QUÈ FER en cas d'accident esportiu?

Temp. 24-25. Companyia asseguradora: ASISA. Núm. Pòlissa: 72104



URGÈNCIA VITAL



Si perilla la vida de l'assegurat (dirigir-se al centre més proper)

VISITA D'URGÈNCIA



Centres concertats:



HOSPITAL ST. PAU I ST. TECLA
Rambla Vella, 14, 43003 TARRAGONA
CENTRE MQ REUS
C/Antoni Gaudí, N.26, 43203 Reus
HOSPITAL DEL VENDRELL
Ctra. N-340, SN, 43700 El Vendrell KM 1193

VISITA CONSULTA MÈDICA



Sol·licitar visita a un dels centres concertats del llistat i aportar el dia de la visita:



TAL·LÓ (per visita i/o prova) INFORME ACCIDENT ESPORTIU
(sol·licitant-lo a info@cetaragones.cat) (aplicació Playoff - coordinador entitat)

Si hi ha visites posteriors:

SEGUIMENT: PROVA O TRACTAMENT
No cal autorització Cal autorització a deportivas.tarragona@asisa.es

En les 24 hores següents, cal enviar **INFORME ACCIDENT ESPORTIU** a: deportivas.tarragona@asisa.es i si ho estat atès a l'Hosp. St. Pau i St. Tecla també a: ctc@xarxatecla.cat



En cas de requerir trasllat en ambulància s'ha de trucar al 900.900.118.

PLA CATALÀ DE L'ESPORT A L'ESCOLA (PCEE)



Pla impulsat pels departaments d'Educació i de la Secretaria General de l'Esport amb l'objectiu d'incrementar la participació de l'alumnat en activitats físiques i esportives en horari no lectiu en el centre educatiu, amb la necessària intervenció coordinada de diversos agents, com són els mateixos centres educatius, els consells esportius i els ajuntaments.

PUNTS CLAU DEL PLA

- Creació de les associacions esportives escolars (AEE) o les seccions esportives de l'AMPA (SEA) als centres educatius amb la participació de la comunitat educativa.
- Coordinació de les activitats, per mitjà d'un professor/a del centre educatiu, principalment d'Educació Física (amb incentius com la reducció horària i un complement econòmic).
- Creació de la figura dels alumnes dinamitzadors/es.
- Oferta d'activitats físiques i esportives que responguin als interessos de l'alumnat i les demandes canviants dels nois i noies.
- Col·laboració entre el centre educatiu, l'ajuntament i el consell esportiu.

ELS OBJECTIUS DEL PLA

El Pla pretén posar a l'abast de tots els alumnes de Primària i Secundària la pràctica d'activitats físiques i esportives, i aprofitar el gran potencial d'aquestes activitats per contribuir a la formació personal i cívica dels nostres infants i joves.

- Incrementar la participació en activitats físiques i esportives en horari no lectiu de l'alumnat dels centres educatius de Primària i de Secundària, amb una incidència especial en el col·lectiu de noies.
- Aprofitar el gran potencial educatiu i formatiu de les activitats físiques i esportives, cercant la participació per damunt de la competitivitat.

- Potenciar la funció integradora i de cohesió social de l'esport escolar, facilitant l'accés de tots els nens i nenes a la pràctica esportiva escolar, i en especial dels nouvinguts.
- Contribuir mitjançant la pràctica esportiva a la formació en valors com la tolerància, el respecte als altres i a les regles, la confiança en un mateix, l'esforç de superació, l'autocrítica, l'autonomia, la capacitat de decisió, l'autogestió, la cooperació i el treball en equip, entre d'altres.
- Fomentar la pràctica regular d'activitats físiques i esportives i l'adquisició d'hàbits saludables que contribueixin a un millor benestar.
- Formar joves en els valors ciutadans mitjançant la seva participació activa en la gestió de les associacions esportives escolars de nova creació.

FUNCIONS DEL CONSELL ESPORTIU DINS DEL PROGRAMA

- Control tècnic, de gestió i d'assessorament als centres.
- Implementació i coordinació general de les activitats programades dins del Pla a tots els centres educatius, amb la facilitació contractació de monitors/es i coordinadors/es esportius o la corresponent derivació segons el perfil de les modalitats a desenvolupar.
- Realització de cursos formatius dirigits als dinamitzadors/es i monitors/es del programa i activitats de formació permanent per al professorat d'EF (cursets i jornades pedagògiques dins del Pla de Formació de Zona del Departament d'Educació) i presentació d'unitats didàctiques de modalitats esportives.
Dins d'aquest marc, conjuntament amb la Representació Territorial a Tarragona de la SGE, se programarà una trobada pedagògica dirigida exclusivament als coordinadors i les coordinadores del PCEE de la nostra comarca.
- Servei de cessió de material esportiu.
- Borsa de treball. Facilitació de la incorporació de dinamitzadors al mercat de treball.
- Convocatòria de trobades multiesportives i de promoció per a facilitar i fomentar la pràctica de l'activitat física i la participació progressiva d'esportistes als Jocs Esportius Escolars.

- Agent canalitzador de les subvencions de la Secretaria General de l'Esport de la Generalitat de Catalunya dins del marc del Pla, atorgades a diferents centres educatius de la comarca.

COL·LABORACIÓ DELS CENTRES ESCOLARS EN LES ACTIVITATS PROGRAMADES PEL CET

Cessió d'instal·lacions i material en competicions, trobades i actes desenvolupats pel CET.

Col·laboració organitzativa i tècnica, com també amb voluntaris/es en diferents activitats d'esport en edat escolar.

Cessió d'instal·lacions per als cursos de formació.

Col·laboració amb auxiliars de tutors de jocs.

Cessió d'instal·lacions, programació, control tècnic i de voluntaris/es en les diferents jornades programades dins de les Jornades Esportives per a Centres Ocupacionals (discapacitats intel·lectuals).

Participació en les trobades convocades dins del programa.

PLA CATALÀ DE L'ESPORT A L'ESCOLA	Previsió Curs Escolar 2024/25	TOTAL CENTRES EDUCATIUS DEL TARRAGONÈS ADSCRITS AL PROGRAMA	Escoles	28
			Instituts	13
			Instituts-Escoles	2
			Centres Concertats	4
			47	



PASSAPORT EDUNAUTA – CE TARRAGONÈS



EL PROJECTE

El Passaport Edunauta és un projecte de creació d'oportunitats educatives i d'acreditació i reconeixement social d'aprenentatges fora escola per a infants de 3 a 12 anys, que catalitza i connecta tota la potència educativa d'un municipi. En aquesta 4ª edició, a Tarragona es treballarà amb la franja de 10 a 12 anys (5è i 6è de Primària).

L'EINA

Un infant aprèn a molts espais i en molts moments diversos a part de l'escola: a casa, a la plaça, a l'esplai, a la biblioteca... Però com pot fer visible aquest aprenentatge invisible en el marc de la seva comunitat? Amb el Passaport Edunauta podrà fer-ho perquè li donarà accés a gaudir d'activitats educatives obertes del seu territori i, a través de les seves pàgines, podrà mostrar tot allò que hi aprèn.

LA XARXA LOCAL D'ACTIVITATS

Aquestes activitats estaran organitzades des dels espais edunautes, una xarxa local d'actors educatius, que seran les destinacions d'aprenentatge a les que els edunautes podran viatjar (biblioteques, casals, entitats, clubs esportius...). Allí viuran experiències d'aprenentatge molt diverses on aprendran i aconseguiran segells per al seu passaport. Aquests segells acreditaran tant la seva participació a les activitats com els seus aprenentatges.

ELS APRENENTATGES INVISIBLES

Totes les activitats educatives del Passaport Edunauta estaran aglutinades en un catàleg d'activitats edunauta (online i/o offline), i que a voluntat de cada municipi podrà basar-se en un marc de competències d'aprenentatge compartit per totes les destinacions.

APLICACIÓ DEL PROJECTE A TARRAGONA – COL-LABORACIÓ CONSELL ESPORTIU DEL TARRAGONÈS

El Projecte Passaport Edunauta està liderat per la Fundació Jaume Bofill i la Cooperativa + Educació, i a la nostra ciutat el gestionarà l'IMET (Institut Municipal d'Educació de Tarragona) i la Cooperativa Combinats.

Des del CET, proposem l'aplicació d'activitats esportives, des de la facilitació de diferents tastets o batejos d'iniciació, sempre amb la implicació i la inestimable col·laboració de diferents clubs i associacions esportives del municipi, amb una doble vessant:

- Entitats de referència del barri o de proximitat, per visualitzar-les i facilitar una futura pràctica esportiva, garantint una major continuïtat i vinculació.
Seu: les facilitades pels propis clubs.
- La programació a la pròpia escola d'activitats que considerem poden ser interessants, ja sigui per potenciar-les dins del marc extraescolar de l'escola o, per a aquells/elles alumnes interessats/des directament a la pròpia entitat col·laboradora.
Seu: la de la pròpia escola interessada.

ESCOLES AMB ALUMNAT PARTICIPANT EN LA 4ª EDICIÓ DEL PROJECTE EDUNAUTA-CET

Col·legi La Salle Tarragona
Col·legi La Salle Torreforta
Escola Pràctiques,
Escola Marcel·lí Domingo
Escola Torreforta
Escola Saavedra
Escola Sant Salvador
Escola La Floresta
Escola Ponent
Escola Joan Roig
Escola Mare de Déu del Carme
Escola Cèsar August
Escola Dominiques
Escola Miracle

FESTA PASSAPORT EDUNAUTA 23/24:

En aquesta passada edició, el CET ha donat suport a la Festa Passaport Edunauta 2023/24. Hi ha participat dues entitats de forma activa tot desenvolupant activitats de tir amb arc i handbol. Els participants de la festa, entre d'altres activitats, van poder practicar aquestes dues modalitats esportives de forma gratuïta i lliure.

ENTITATS PARTICIPANTS:

Club TAU (tir amb arc)
Tarragona Handbol Club (handbol)

SERVEI DE CONTRACTACIÓ DE MONITORS/ES D'ACTIVITATS ESPORTIVES EN HORARI EXTRAESCOLAR I PERÍODES DE VACANCES ESCOLARS

I. OBJECTIUS

El Consell Esportiu del Tarragonès, amb la finalitat de facilitar les eines per fer créixer el volum d'activitats i participants en les activitats esportives dels centres escolars i dels municipis de la comarca, facilita el servei de contractació de monitors/es a tots els qui hi estiguin interessats.

L'objectiu d'aquest servei és fomentar una iniciació poliesportiva general i apropar aquestes escoles als Jocs Esportius Escolars impulsant que, al llarg del curs escolar, puguin participar en diferents esdeveniments esportius organitzats pel Consell Esportiu.

També s'ofereix la possibilitat de tenir monitors/es d'esports específics en les diferents disciplines esportives que considerin oportunes, com de coordinadors/es d'activitats extraescolars, escoles esportives o de campus esportius puntuals.

El que es demana a l'escola o l'ajuntament beneficiari és que faciliti l'ús de les instal·lacions i un material mínim indispensable, la difusió i captació dels participants, el control i desenvolupament de l'activitat i el pagament del cost de l'activitat. Per altra banda, les assegurances i la contractació del personal aniran a càrrec del Consell Esportiu del Tarragonès.

2. CARACTERÍSTIQUES DEL SERVEI

- Durada: Curs escolar, des d'octubre a maig/juny, segons demanda.
- Sessions monitoratge esportiu: a partir d'una hora, com a mínim, en horari extraescolar (de dilluns a divendres i/o dissabtes matí).
- Grups: entre 10 i 15 nens/es d'edats similars.
- Monitors: Llicenciats/des en CAFE; graus superiors en activitats esportives o monitors/es esportius/es, degudament

donats/des d'alta al Registre Oficial de Professionals de l'Esport de la Secretaria General de l'Esport de Catalunya (ROPEC) i amb disposició del certificat d'absència de delictes de naturalesa sexual.

- El cost que ha d'aportar l'entitat, és el següent, susceptible d'actualització segons possibles modificacions per conveni del sou del monitor/a:

- Preu/hora de monitor/a esportiu/va: **20,21 €**

S'aplicarà, a l'horari establert a cada jornada, 15 minuts complementaris en concepte de preparació i coordinació de l'activitat.

També s'abonarà oportunament el cost del desplaçament oficial (0,26 €/km) entre municipis, considerant el punt de partida Tarragona,

- El preu/hora d'algunes modalitats esportives específiques més tecnificades poden tenir un altre cost, que es comunicaria oportunament.
- Instal·lacions: Les del mateix centre escolar o altres instal·lacions esportives municipals.
- Material: facilitat pel mateix municipi o centre escolar. El Consell Esportiu del Tarragonès també podrà facilitar material específic, dins del seu propi servei de cessió.
- Continguts: l'entitat i el responsable del Consell Esportiu del Tarragonès pactaran uns objectius específics a aconseguir durant el curs escolar, dirigits a potenciar la capacitat dels esportistes segons els grups d'edat i la iniciació en els esports escollits, fomentant la multipràctica esportiva.
- Assegurança esportiva: els i les participants hauran d'estar degudament coberts amb l'assegurança que facilita el consell esportiu amb el cost corresponent; excepte que l'escola acreditada que estan coberts degudament per la pròpia assegurança escolar o amb una altra tramitada a tal efecte, aportant còpia de la pòlissa, certificat corresponent o escrit de la màxima representació de l'entitat.
- Per fer la sol·licitud us heu de posar en contacte directament amb el CET amb la suficient antelació, presentant el full corresponent, per poder concretar el personal i efectuar els tràmits corresponents.

Tanmateix, el Consell Esportiu del Tarragonès ofereix a aquells ajuntaments i entitats, que així ho considerin, la possibilitat de facilitar una plataforma contractual; d'assegurança esportiva i de gestió de proveïdors d'aquelles activitats esportives i casals esportius de vacances escolars que organitzin, amb els acords que es puguin establir a tal efecte.

ALTRES PROGRAMES DE FORMACIÓ

PROGRAMACIÓ ÀREA FORMACIÓ CURS 2024/25

TROBADES PEDAGÒGIQUES PLA FORMACIÓ ZONA DEPARTAMENT D'ENSENYAMENT

- Trobades pedagògiques incloses dins del Pla de Formació de Zona del Departament d'Educació, destinades especialment al col·lectiu del Professorat d'Educació Física, tant de Primària com de Secundària. amb reconeixement oficial per part del Departament i obertes també al alumnat de la URV (Magisteri).
- Convocades conjuntament amb el Centre de Recursos Pedagògics del Tarragonès i amb la col·laboració de la Facultat de Ciències de l'Educació i Psicologia de la URV i del COPLEFC, entre d'altres institucions locals i entitats.

OBJECTIUS:

- Facilitar la pràctica docent i donar recursos didàctics i materials al professorat d'Educació Física. Implementar les novetats formatives per a la transformació (Pla de Formació de Centre; Aprenentatge en xarxa; noves modalitats; innovació i formació; avaluació de la formació; desenvolupament personal i professional; ODS – Competències del segle XXI).
- Afavorir el intercanvi i la cooperació entre els i les participants.
- Adquirir nous coneixements i afavorir noves pràctiques esportives i la seva participació i desenvolupament en altres programes convocats pel Consell Esportiu del Tarragonès.
- Les jornades formatives també s'obre a altres professors i també als diferents agents esportius vinculats a l'esport escolar, com coordinadors/es, estudiants universitaris, graus en EF i monitors/es esportius/ves, per tal d'afavorir la pràctica esportiva a les escoles de les modalitats programades.

ACTIVITAT FORMATIVA	SEU	CALENDARI	HORES
II TROBADA COORDINADORS/ES DEL PLA CATALÀ DE L'ESPORT A L'ESCOLA DEL TARRAGONÈS (PCEE) Reunió formativa i informativa d'implementació PCEE	Antiga escola i pavelló municipal de la Pobla de Mafumet	Dimecres 18.09.24 Horari: 9 a 14h	5h
EL JOC DE TAULA COM A EINA EDUCATIVA. Com aplicar l'ABJ en l'entorn escolar	Institut Torreforta	Dimarts 8 i 15 d'octubre de 2024 Horari: 17.30-20.00h	5h
XVI JORNADES PEDAGÒGIQUES PER A PROFESSORAT D'EDUCACIÓ FÍSICA JORNADA PEDAGÒGICA D'EDUCACIÓ FÍSICA: "CANVI DE PARADIGMA DE L'EDUCACIÓ FÍSICA AL SEGLE XXI" Organitza: Departament d'Educació; URV; COPLEFC; Ajuntament de Tarragona/PMET i CET	Instal·lacions municipals de Tarragona	Dimarts o dimecres de la 2a quinzena de març de 2025 Horari: 9 a 14h	5h

**Convocatòries CURS MONITOR/A D'ACTIVITATS
DE DINAMITZACIÓ EN L'ÀMBIT POLIESPORTIU (alta ROPEC) - ECE**

	CALENDARI I SEU
<p>Aquest recent format de formació permet l'obtenció del Títol de monitor/a d'activitats de dinamització en l'àmbit poliesportiu, desenvolupat amb l'autorització de l'Escola Catalana de l'Esport (ECE), dona accés a l'alta al Registre de Professionals de l'Esport de Catalunya (ROPEC).</p> <p>Aquest registre habilita per a poder treballar, en aplicació de la normativa vigent, com a monitor/a d'activitats poliesportives extraescolars i esportives de lleure, dirigides a infants menors de 18 anys, en centres educatius, AMPA's, ajuntaments i patronats municipals d'esports, consells esportius, clubs i altres entitats esportives. També habilita per treballar als períodes de vacances escolars en campus, estades i casals esportius.</p> <p>Per l'obtenció del títol és necessari cursar els següents 4 blocs formatius (100 hores): BLOC COMÚ de CIATE (15 hores)* BLOC ESPECÍFIC DE CIATE DE JOCS i ESPORT EN EDAT ESCOLAR (35 hores)* BLOC ESPECÍFIC DE CIATE DE GESTIÓ DE PETITES ENTITATS ESPORTIVES (35 hores) CURS DE PROCEDIMENT, TÈCNiques I RECURSOS DE PRIMERS AUXILIS (15 hores). <i>Per poder realitzar aquest darrer bloc és imprescindible haver fet amb anterioritat els blocs anteriors.</i></p> <p><i>Aquesta formació es complementa amb un període de PRÀCTIQUES 150 hores o CERTIFICAT RECONeixEMENT D'EXPERIÈNCIA equivalent.</i> Blocs convalidables segons formacions acadèmiques i del sector formatiu del lleure educatiu.</p>	<p>1a convocatòria 24/25 Intensiu Nadal Desembre 24- Gener 25</p> <p>Seu: per determinar</p> <hr/> <p>2a convocatòria 24/25 Intensiu Estiu Horari de tarda Juny - juliol 25</p> <p>Seu: Anella Mediterrània Tarragona-PMET</p>

**Convocatòries CURS MONITOR/A D'ACTIVITATS
DE DINAMITZACIÓ EN L'ÀMBIT POLIESPORTIU (alta ROPEC)
PROGRAMA DE GARANTÍA JUVENIL – CAMBRA DE COMERÇ DE TARRAGONA**

	CALENDARI I SEU
<p>Curs convocat per la Cambra de Comerç de Tarragona, dins del seu programa de Garantia Juvenil (curs subvencionat), que inclou també la formació i titulació corresponent als CIATE de l'anterior apartat (Escola Catalana de l'Esport).</p> <p><i>Total hores formació: 180 (s'inclouen les 100 hores formació CIATE).</i></p> <p>Part troncal (60 hores): HABILITATS SOCIALS I EMPLEABILITAT: formació impartida per la Cambra de Comerç de Tarragona)</p> <p>Part específica, 5 blocs formatius (120 hores): formació impartida pel Consell Esportiu del Tarragonès</p> <p><u>ECE</u></p> <ul style="list-style-type: none"> - BLOC COMÚ de CIATE (15 hores)* - BLOC ESPECÍFIC DE CIATE DE JOCS i ESPORT EN EDAT ESCOLAR (35 hores)* - BLOC ESPECÍFIC DE CIATE DE GESTIÓ DE PETITES ENTITATS ESPORTIVES (35 hores) - CURS DE PROCEDIMENT, TÈCNiques I RECURSOS DE PRIMERS AUXILIS (15 hores). <p><u>BLOC ESPECÍFIC: COHESIÓ GRUPAL i ESPORT ADAPTAT (20 hores)</u></p> <p><i>Aquesta formació es complementa amb un període de PRÀCTIQUES 150 hores o CERTIFICAT RECONeixEMENT D'EXPERIÈNCIA equivalent.</i></p>	<p>Convocatòria 24/25 Intensiu Estiu Horari matinal Juny - juliol 25</p> <p>Seu: Antiga escola i pavelló municipal de la Poble de Mafumet</p>

ÀREA DE FOMENT ESPORTIU EN EL LLEURE

CAMPUS ESPORTIUS I CASALS DE VACANCES ESCOLARS

LLEURE ESPORTIU I EDUCATIU

I. OBJECTIUS

- **Facilitar el servei de casals i campus en edat escolar amb activitats esportives, lúdiques, didàctiques i aquàtiques programant i desenvolupant tots els aspectes organitzatius de l'activitat, tant en el marc del lleure educatiu com l'esportiu.**
- **Aconseguir que, amb la realització de les activitats proposades, els infants es diverteixin, utilitzant el joc i l'esport com a eines educatives i de transmissió de valors.**
- **Desenvolupar les capacitats físiques bàsiques i millorar el rendiment motriu general, tot fomentant els hàbits associats a la pràctica esportiva i els beneficis per a la salut.**
- **Motivar la imaginació i desenvolupar la creativitat alhora que es reforça l'autoestima i el reconeixement entre els iguals.**
- **Utilitzar el joc i l'esport com a eina educativa i de transmissió de valors socials i de relació amb els altres.**

A QUI VA DESTINAT

A tots els ajuntaments, col·legis i associacions de mares i pares d'alumnes (AMPA), escoles o associacions d'educació especial i entitats de la comarca del Tarragonès, que col·laboraran en la facilitació d'instal·lacions, suport logístic, difusió i suport administratiu.

També es pot oferir únicament el servei de contractació de l'equip directiu i tècnic definits pel propi casal ja establert,

com també el servei de tramitació de les assegurances corresponents.

EQUIP TÈCNIC

Segons la tipologia de l'activitat i en funció de la normativa vigent regulada en el Decret 267/2016, de 5 de juliol de les activitats d'educació en el lleure en les quals participen menors de 18 anys i les puntuals que estiguin en vigor per motius sanitaris, amb les ràtios corresponents, que es refereixen a :

- Directors/es i monitors/es esportius donats/des d'alta al Registre Oficial de Professionals de l'Esport de la Secretaria General de l'Esport de Catalunya (ROPEC).
- Directors/es i monitors/es amb la deguda titulació en el lleure, en (casals de lleure educatiu), i/o professionals habilitats en el cas de casals d'educació especial (infants amb diversitat funcional).

Tots els membres de l'equip tècnic estaran en possessió del preceptiu certificat d'absència de delictes de naturalesa sexual.

EDATS

BRESSOL (de 3 a 6 anys / P3, P4, P5)
MITJANS (de 7 a 9 anys / 1r, 2n, 3r)
GRANS (de 10 a 12 anys / 4t, 5è, 6è)
SECUNDÀRIA (de 13 a 14 anys / 1r, 2n ESO)

En funció de la tipologia del casal, les activitats es podran adaptar amb participants de major edat; en particular, en els casals adaptats, dirigits a persones amb discapacitat intel·lectual.

ACTIVITATS

- Es programaran activitats interdisciplinàries amb temàtiques puntuals o entorn a un centre d'interès, dins del marc de les activitats en el lleure.

Es desenvoluparan també tallers d'activitats puntuals complementàries (esportives, castells, alimentació, reciclatge, actuacions diverses i espectacles, etc.) amb la col·laboració d'entitats externes.

- Activitats motrius bàsiques; ritme i expressió corporal; jocs simbòlics; activitats plàstiques i didàctiques; jocs preesportius, jocs alternatius, nous esports recreatius; jocs tradicionals i jocs didàctics; esports convencionals; activitats rítmiques, expressió corporal i danses; excursions; jocs de taula; iniciació a les activitats a la natura; tallers, manualitats i gimcanes.
A l'estiu, també piscina recreativa, millora de l'autonomia en el medi aquàtic i jocs aquàtics.
- Es podran programar també, dins de les possibilitats, diferents sortides: temàtiques, bicicleta o rodes, excursions i caminades puntuals.
- Es fomentarà la integració i la sensibilització amb col·lectius de discapacitats, programant puntualment activitats conjuntes o específiques i tenint els casals un caire inclusiu.

PERIODICITAT

Cal concretar-la amb les diferents seus.

- **Campus d'Estiu:** diferents torns, preferentment de 5 dies (setmanals) dels mesos de juliol i agost (excepcionalment, també dies de juny o primer setmana setembre, o torns quinzenals), segons diferents seus.
- **Campus de Setmana Santa:** sessions matinals de dilluns a dijous Sant (del 14 al 17 d'abril de 2025).
- **Campus de Nadal:** sessions matinals en dies hàbils durant el període de vacances de Nadal.

HORARI

Sessions matinals segons preferències de la seu corresponent.

Es pot oferir també el servei d'hora d'acollida.



COMPETICIONS PER ADULTS I VETERANS

FUTBOL 5-7-II, FUTBOL SALA
LLIGUES MINIFUTBOL TARRAGONÈS
[HTTPS://MINIFUTBOLTARRAGONES.COM/](https://minifutboltarragones.com/)



FUTBOL II VETERANS MINIFUTBOL TARRAGONÈS

Edats: Majors de 35 anys (possibilitat de màxim 2 jugadors de 30 a 35 anys).

Inici / finalització competició: de Setembre 2024 al Juny 2025.

Horari de partits: Cap de setmana. dissabtes tarda i diumenge matí.

Instal·lacions entitats participants
Jugadors no federats.

FUTBOL 7 SÈNIOR MINIFUTBOL TARRAGONÈS

D'octubre 2024 a maig 2025

Horari de partits: Entre setmana, de dilluns a dijous.
20 partits mínim. Camp municipals de Tarragona i la Canonja.

Categories:

-Sènior (qualsevol edat, 3 federats màxim: 2a Catalana o inferior)

-Veterans +35 (no federats, màxim 2 menors entre 30 i 35 anys)

V CAMP DE TARRAGONA CUP - FUTBOL 7 SÈNIOR MINIFUTBOL TARRAGONÈS

De maig 2025 a juny 2025

Horari de partits: Entre setmana, de dilluns a dijous.

Categories:

-Sènior (qualsevol edat, 3 federats màxim: 2a Catalana o inferior)

-Veterans +35 (no federats, màxim 2 menors entre 30 i 35 anys)

FUTBOL 7 FEMENÍ (EN PROJECTE) EQUIPS FEMENINS

Edats: Majors de 18 anys.

Horaris de partits: Entre setmana, de dilluns a dijous.
Inici / finalització competició: mitjans Octubre 2024 a maig 2025.



PMET | Patronat Municipal
d'Esports de Tarragona



XLV TORNEIG MUNICIPAL DE FUTBOL SALA PMET - MINI FUTBOL TARRAGONÈS

D'octubre 2024 a maig 2025

Partits divendres i dissabtes.

Pavellons municipals de Tarragona
20 partits mínim.

Categories:

-Sènior (qualsevol edat, 2 federats màxim: Divisió d'Honor i inferior)

TROBADES DE BÀSQUET COMUNITATS EDUCATIVES I "COPA PRIMAVERA" 2024-2025

PARES I MARES - PROFESSORS I PERSONAL NO DOCENT - MONITORS - EXALUMNES
BÀSQUET MASCULÍ I FEMENÍ

INTRODUCCIÓ

Des del Consell Esportiu del Tarragonès i amb la col·laboració de les entitats participants, es vol impulsar aquest programa que pretén dinamitzar la pràctica esportiva a la comunitat educativa en general, valorant l'esport, l'intercanvi d'experiències i la pràctica del Bàsquet.

El Programa es podrà emmarcar també dins de les trobades d'I4 i I5 paral·leles dels Jocs Esportius Escolars de Catalunya (JEEC), amb el requisit que tots els seus participants han d'estar donats d'alta al CET (coberts per l'assegurança esportiva corresponent) o als seus respectius consells esportius d'altres comarques que vulguin participar-hi.

DESTINATARIS

Activitat destinada a la comunitat educativa dels centres escolars de la comarca. És a dir, dirigits conjuntament a pares i mares, professorat i personal del centre, exalumnes i monitors/es esportius/ves del mateix centre. Els equips podran estar compostos per qualsevol dels membres d'aquest col·lectiu i amb un nombre indiferent de cadascun d'ells. Un mateix centre escolar pot presentar els equips que vulgui de cada disciplina esportiva.

ESPORT CONVOCAT

Es convocarà una disciplina esportiva:

- **Bàsquet:** modalitat masculina i femenina.

A la categoria masculina, els equips també poden ser mixtos.

JUGADORS/ES

L'edat mínima per poder participar-hi és de 18 anys.

En un equip no es podran donar d'alta més de 5 jugadors/es de 18 a 21 anys.

Els jugadors o jugadores amb llicència d'esportista en vigor, tramitada per la corresponent federació esportiva, no podran participar en aquest torneig.

En les trobades, en tenir aquest torneig un caire no competitiu, no es fixarà límit màxim de jugadors/es inscrits/es a l'acta del partit. Tampoc hi haurà límit de jugadors/es donats/des d'alta a l'equip.

TRAMITACIÓ, DRETS D'INSCRIPCIÓ I LLICÈNCIES

Tota la tramitació es farà amb el mateix sistema previst que té el centre o AMPA destinat als JEEC.

Es facilitarà una convocatòria específica a les entitats per cada trobada com també en el cas del torneig de Copa per poder les corresponents inscripcions.

Cada equip participant haurà d'abonar les quotes d'inscripció per equip que s'indiquen a les convocatòries específiques.

Tots els jugadors, delegats i entrenadors han de tramitar l'assegurança que proporcioni aquest Consell Esportiu per aquesta modalitat de lleure.

Els equips estan obligats a tramitar les corresponents llicències dels seus participants, amb els mateixos criteris que als JEEC.

CALENDARI PREVIST

Es convocaran 3 trobades no competitives durant el curs escolar, una per trimestre i a l'abril-maig en convocarà la COPA PRIMAVERA 2025, de caràcter competitiu per totes les entitats que hi vulguin participar.

ALTRES MODALITATS ESPORTIVES AMB POSSIBLE PARTICIPACIÓ

A banda d'aquesta competició, i dins de les convocatòries corresponents dels Jocs Esportius Escolars, els pares i mares, professors i monitors dels centres escolars també podran participar en les diferents curses de **cross**, jornades de **curses d'orientació**, **futbol sala**, **tennis de taula**, **pàdel** i **escacs** organitzades pel CET, amb els següents requisits:

- Que el centre també hi participi en categories escolars.
- Que els interessats tramitin prèviament l'assegurança corresponent.
- Que facin la corresponent inscripció seguint els tràmits i terminis establerts per a les categories escolars.

SERVEIS ALS MUNICIPIS I ENTITATS DE LA COMARCA

Des del Consell Esportiu del Tarragonès també s'ofereix el servei i realització de diferents actuacions esportives puntuals que les entitats, escoles o ajuntaments de la comarca considerin oportú de sol·licitar, adaptades a les necessitats i objectius dels sol·licitants.

SERVEI DE GESTIÓ GENERAL D'ACTIVITATS ESPORTIVES I ASSESSORAMENT EN INSTAL·LACIONS MUNICIPALS DE LA COMARCA

Activitats dirigides, activitats aquàtiques, campus i casals esportius, competicions puntuals, iniciació esportiva, etc.

ORGANITZACIÓ DE COMPETICIONS I ACTIVITATS ESPORTIVES PUNTUALS ALS DIFERENTS MUNICIPIS I ENTITATS

Competicions en festes majors, diades esportives, gimcanes, tornejos, 12 o 24 hores, etc.

Suport a institucions, entitats i ajuntaments en esdeveniments esportius d'especial rellevància, ja sigui en suport de gestió esportiva, control tècnic de les competicions, cessió de material o facilitació de personal.

CURSETS DE NATACIÓ I ACTIVITATS AQUÀTIQUES

Celebració de cursos de natació, aigua i altres activitats aquàtiques amb monitors titulats, segons preferències de les entitats interessades, amb la possibilitat de temporalitat de tot el curs escolar o en el període estival.

BORSA DE MONITORS/ES I SERVEI DE CONTRACTACIÓ

El Consell Esportiu pot oferir el servei de contractació de monitors/es esportius/ves de les entitats, en les condicions que s'acordin.

També es disposa d'una borsa de monitors, per derivar sol·licituds d'aquelles entitats que ho demanin oportunament.

SERVEI DE CONTRACTACIÓ D'ASSEGURANCES

El Consell Esportiu pot oferir el servei de contractació les assegurances esportives per cobrir totes les cobertures possibles esdeveniments o activitats dels diferents agents esportius de la comarca.

SERVEI DE PLATAFORMA CONTRACTUAL I DE GESTIÓ D'ACTIVITATS PUNTUALS

Des del consell esportiu es pot oferir als diferents ajuntaments i entitats de la comarca la possibilitat de facilitar una plataforma de gestió dels campus, casals o d'altres actuacions que es puguin convocar: contractació del personal; adquisició de material; tramitació d'assegurances; gestió amb altres proveïdors (servei de menjador; activitats complementàries; transport,...), etc.

SERVEI DE CONTRACTACIÓ DE COBERTURA SANITÀRIA D'ESDEVENIMENTS ESPORTIUS

El Consell Esportiu del Tarragonès té subscrit un conveni de col·laboració amb un empresa especialitzada per tal rebre la cobertura sanitària, en funció de la normativa vigent, corresponent a les activitats pròpies del consell esportiu, que es pot fer extensiu, amb la gestió del CET i amb les mateixes condicions, a totes les entitats de la comarca que n'hi formem part (centres escolars, clubs, associacions i ajuntaments), gestionant el consell esportiu directament les sol·licituds i facturant oportunament el cost del servei, segons els preus establerts.

Els serveis que inicialment es poden facilitar són els següents:

Tècnic Sanitari amb farmaciola i Desfibril·lador Automàtic DEA

Diplomat/da en Infermeria amb farmaciola avançada i DEA

Metge/sa amb farmaciola avançada i DEA

Fisioterapeuta

Ambulància de Suport Vital Bàsic

Ambulància de Suport Vital Avançat

SERVEI D'ACTIVITATS ESPORTIVES PER A TOTHOM

Desenvolupament, conjuntament amb el Consell Comarcal del Tarragonès o d'altres institucions, d'actuacions esportives puntuals i de promoció esportiva dirigides al col·lectiu de la gent gran i, específicament, també del de la dona.

CESSIÓ DE MATERIAL ESPECÍFIC (BORSA DE MATERIAL)

Possibilitat de cessió, en les condicions establertes, de material esportiu disponible, logístic, bibliogràfic, didàctic i pu-

blicitari, dins de les possibilitats del CET i prèvia sol·licitud corresponent.

A la pàgina web del consell esportiu es detalla el material esportiu i logístic amb possibilitat de cessió.

ACTIVITATS INFANTILS, FESTES, ANIMACIONS I ESPECTACLES

Des del CET també ens podem encarregar de la realització, desenvolupament, assessorament i organització d'activitats lúdiques, pensades per a ocasions especials com ara celebracions de festes i certàmens (inflables, tallers infantils, jocs tradicionals, contacontes, espectacles, etc.).



ÀREA DE PROGRAMES ESPORTIUS PER LA SOLIDARITAT I LA COHESIÓ SOCIAL



XXIX JORNADES ESPORTIVES PER A PERSONES AMB DISCAPACITAT 2024/25

CENTRES OCUPACIONALS I DARRER CICLE DE LES ESCOLES D'EDUCACIÓ ESPECIAL CALENDARI PROVISIONAL D'ACTIVITATS

	ACTIVITAT	DESCRIPCIÓ	LLOC	DATA <i>Calendari per determinar</i>
I BLOC	1a TROBADA POLIESPORTIVA	Trobada poliesportiva amb diferents modalitats i estructurada amb grups i rotacions. Modalitats: TOC BOL – TENNIS&PÀDEL Suport: Ajuntament Torredembarra; Institut Torredembarra, Club Tennis Torredembarra i Associació Toc-bol	ZEM TORREDEMBARRA	Dijous 10.10.24
	2a TROBADA POLIESPORTIVA	Trobada poliesportiva amb diferents modalitats i estructurada amb grups i rotacions. Modalitats: PETANCA – BEISBOL Suport: Col·legi Sant Pau Apòstol i Federació Catalana de Beisbol i Softbol	COL·LEGI SANT PAU APÒSTOL, Tarragona	Dijous 17.10.24
	BOWLING	Joc tradicional en un espai modern i segur. Diferents sèries de 2 tirades.	BOWLING DIVERTILAND Tarragona	Dijous 07.11.24
	VIII TROBADA AQUÀTICA "INTARRACTION" Centres ocupacionals	Fomentar les activitats lúdiques i esportives en piscina coberta (natació, jocs aquàtics, waterpolo i sincronitzada), amb control tècnic del CN Tàrraco, amb l'objectiu projectar una secció esportiva del club de natació adaptada. Control tècnic: Club Natació Tàrraco	CLUB NATACIÓ TÀRRACO	Divendres 22.11.24
	FESTA D'HIVERN	Conjunt d'activitats lúdiques, d'habilitats i de diferents jocs de punteria, amb música i balls. Tancament del primer bloc de les jornades. Suport: Ajuntament del Morell i l'Institut del Morell	PAVELLÓ DEL MORELL	Dijous 12.12.24

II BLOC	ACTIVITAT	DESCRIPCIÓ	LLOC	DATA Calendari per determinar
	VIII TROBADA AQUÀTICA "INTARRACTION" Escoles d'Edu. Especial	Fomentar les activitats lúdiques i esportives en piscina coberta (natació, jocs aquàtics, waterpolo i sincronitzada), amb control tècnic del CN Tàrraco, amb l'objectiu projectar una secció esportiva del club de natació adaptada. Control tècnic: Club Natació Tàrraco	CLUB NATACIÓ TÀRRACO	Divendres 21.02.25
	3a TROBADA POLIESPORTIVA	Trobada poliesportiva amb diferents modalitats i estructurada amb grups i rotacions. Modalitats: FLOORBALL- ESGRIMA Suport: Institut Vila-seca i Club Hoquei Vila-seca	PAVELLÓ MUNICIPAL DE VILA-SECA	Dijous 27.02.25
	4a TROBADA POLIESPORTIVA	Trobada poliesportiva amb diferents modalitats i estructurada amb grups i rotacions. Modalitats: BITLLES CATALANES - TENNIS TAULA Suport: Institut Collblanc i Ajuntament de la Canonja	INSTITUT COLLBLANC La Canonja	Dijous 13.03.25
	5a TROBADA POLIESPORTIVA	Trobada poliesportiva amb diferents modalitats i estructurada amb grups i rotacions. Modalitats: DANCES URBANES - INCLUBÀSQUET Suport: La Salle Torreforta i Projecte Inclubàsquet	LA SALLE TORREFORTA Tarragona	Divendres 27.03.25
	6a TROBADA POLIESPORTIVA	Trobada inclusiva d'orientació. Suport: Institució Tarragona i Club Excursionista Sense Fronteres	COL-LEGI TURÓ Constantí	Dijous 03.04.25
	JORNADA AQUÀTICA D'ESTIU Activitats i jocs aquàtics	Activitats al medi aquàtic. Jocs, activitats aquàtiques ludicoesportives i musicals. Suport: Ajuntament de La Secuita	PISCINA MUNICIPAL LA SECUITA	Dijous 03.07.25
	FESTA D'ESTIU	Tancament del programa amb la Festa ludicoesportiva amb un circuit d'activitats, jocs i música, amb possibilitat de tancar la jornada amb un bany a la piscina. Suport: Ajuntament del Catllar amb la implicació del Casal d'Estiu local.	TORRE D'EN GUIU EL CATLLAR	Dijous 10.07.25

ORGANITZA: Fundació Privada Onada i Consell Esportiu del Tarragonès
COL-LABOREN: institucions, entitats esportives i centres escolars del Tarragonès

XVIII JORNADES D'EXPRESSIONIÓ ARTÍSTICA DE CENTRES OCUPACIONALS 2025



ACTIVITAT	DESCRIPCIÓ	LLOC	DATES
XVIII JORNADES D'EXPRESSIONIÓ ARTÍSTICA	Fomentar les capacitats expressives a partir dels mètodes i disciplines de les arts escèniques, les musicals i d'expressió corporal (3 sessions per grup).	A determinar	Grup A: dimarts 4, 11 i 18 de febrer Grup B: dimecres 5, 12 i 19 de febrer Grup C: dijous 6, 13 i 20 de febrer

ORGANITZA: Fundació Privada Onada i Consell Esportiu del Tarragonès.



XVII TROBADA ESPORTIVA DE CENTRES D'EDUCACIÓ ESPECIAL 2024/25



ACTIVITAT	DESCRIPCIÓ	LLOC	DATA
XVII TROBADA ESPORTIVA DE CENTRES D'EDUCACIÓ ESPECIAL	Fomentar les capacitats coordinatives i la interrelació social, a través de la pràctica d'activitats lúdiques i esportives, entre els alumnes dels centres d'educació especial participants (edat escolar). Control Tècnic: a càrrec del Departament d'EF i d'alumnes de Grau Superior d'Activitats Físico-esportives del Institut Cal·lípolis, Tgna. Modalitat programada: Basquetbol	Campus Educatiu de Tarragona	Dijous 10 d'abril de 2025

ORGANITZA: Escola SOLC, Institut Cal·lípolis de Tgna i Consell Esportiu del Tarragonès.

COL·LABORA: Campus Educatiu de Tarragona.

VIII LLIGA ESPORTIVA INTERCENTRES DE CENTRES OCUPACIONALS (2025)

ACTIVITAT	DESCRIPCIÓ	LLOC	DATES
VIII LLIGA ESPORTIVA INTERCENTRES	Organització d'un campionat conjunt amb tres disciplines esportives diferents: bitlles catalanes, petanca i toc bol, amb sistema de lliga per equips representatius dels diferents centres participants, amb la previsió de 3 jornades en seus de tres diferents, pertanyents a centres educatius de la comarca i amb la implicació organitzativa i integradora dels propis alumnes.	1a jornada/ Bitlles Catalanes: INSTITUT COLLBLANC, La Canonja	Dijous 08.05.25
		2a jornada/ Bàsquet Suport: Inclubàsquet LA SALLE DE TARRAGONA	Dijous 15.05.25
		3a jornada/ Petanca: ZONA ESPORTIVA MUNICIPAL TORREDEMBARRA Suport: Institut Torredembarra	Dijous 29.05.25

ORGANITZA: Consell Esportiu del Tarragonès

COL-LABORA: Fundació Privada Onada, Institut Collblanc de la Canonja, Ajuntament Torredembarra, Institut Torredembarra, La Salle de Tarragona i Projecte Inclubàsquet.



VIII TROBADES AQUÀTIQUES "PROGRAMA INTARRACTION"

ACTIVITAT	DESCRIPCIÓ	LLOC	DATES
VIII TROBADES AQUÀTIQUES "INTARRACTION"	Fomentar les capacitats coordinatives i la interrelació social, a través de la pràctica d'activitats lúdiques i esportives en el medi aquàtic, dels centres escolars i ocupacionals participants. Impulsar la creació de la secció de natació adaptada del club col·laborador. Control Tècnic: a càrrec del Club Natació Tàrraco.	CLUB NATACIÓ TÀRRACO Tarragona	1a) 22.11.24 Centres Ocupacionals 2a) 21.02.25 Escoles Educació Especial

ORGANITZA: Club Natació Tàrraco, Escola SOLC, Fundació Privada Onada i Consell Esportiu del Tarragonès.

IV CURSA INCLUSIVA I ADAPTADA TARRAGONA

ACTIVITAT	DESCRIPCIÓ	LLOC	DATES
IV CURSA INCLUSIVA I ADAPTADA TARRAGONA	La jornada, amb un ventall molt adaptat de diferents curses segons modalitats, està oberta a persones de totes les edats amb diversitat funcional, discapacitat, TEA o altres circumstàncies. Podran participar en les modalitats de cadira de rodes, caminador o deambulador. Es podrà escollir si es vol participar en una franja horària amb menys estímuls sonors i/o acompanyat d'una persona (familiar o amic/ga).	Parc del Francolí, Tarragona	Dissabte, 26 d'octubre de 2024

ORGANITZA: Fundació Privada Onada, PME Tarragona, Consell Esportiu del Tarragonès i altres entitats.

I TROBADA LUDOFORTA PER ESCOLES D'EDUCACIÓ ESPECIAL

ACTIVITAT	DESCRIPCIÓ	LLOC	DATES
I TROBADA LUDOFORTA PER ESCOLES D'EDUCACIÓ ESPECIAL	Es tracta d'una trobada lúdica on l'alumnat practicarà col·lectivament múltiples jocs de taula i reptes,	Institut Torreforta	Dijous, 20 de febrer de 2025

ORGANITZA: L'Institut Torreforta de Tarragona i Consell Esportiu del Tarragonès.

CIRCUIT DRAC ARTCAI - TORNEIG D'ESCACS SOLIDARI



ACTIVITAT	DESCRIPCIÓ	LLOC	DATES PREVISTES
CIRCUIT DRAC ARTCAI-TORNEIG D'ESCACS SOLIDARI"	Cicle de tornejos DRAC ARTCAI amb la finalitat principal d'obtenir recursos per poder lliurar contes i obsequis als infants hospitalitzats del territori, molt especialment, a partir de la dinamització d'activitats relacionades amb els escacs, tant en edat escolar com per a tothom	Creixell Roda de Berà La Riera de Gaià Torredembarra Vila-seca Altafulla El Catllar	15.09.24 octubre novembre abril juny juliol agost

ORGANITZA: Associació Projecte Drac Artcai i Consell Esportiu del Tarragonès.

ACTIVITATS DE L'ASSOCIACIÓ SIJOPUCTUTAMBÉ - EPILEP



ACTIVITAT	DESCRIPCIÓ	LLOC	DATES PREVISTES
IV MOU'TE PER L'EPILEPSIA Cursa i Caminada Popular	Suport logístic i organitzatiu a l'Associació SIJOPUCTUTAMBÉ-EPILEP, amb presència també de personal tècnic i voluntariat del CET, en activitats ludicoesportives de caire solidari, inclosiu i de sensibilització del seu col·lectiu.	Tarragona	Per determinar abril o març
V ONADES INCLUSIVES		Tarragona	2, 3 i 9 d'agost

ORGANITZA: Associació Sijopuctutambé-Epilep. Suport del Consell Esportiu del Tarragonès.



TROBADES DE BÀSQUET PROJECTE INCLUBÀSQUET



ACTIVITAT	DESCRIPCIÓ	LLOC	DATES PREVISTES
TROBADES DE BÀSQUET INCLUSIU	<p>Des de la nova Associació esportiva PRO INCLUSIVE SPORTS i amb el suport de l'Ajuntament de Tarragona, dels clubs de la demarcació i del Consell Esportiu del Tarragonès, s'ha generat aquest projecte INCLUBÀSQUET, amb l'objectiu de fomentar, dinamitzar i visualitzar la pràctica esportiva inclusiva i continuada, mitjançant el bàsquet preferentment, generant sinergies entre els clubs de la ciutat de Tarragona i també d'altres localitats properes i les entitats socials, centres educatius i fundacions.</p> <p>El CET col·labora amb el projecte en la convocatòria de 3 trobades, ja siguin específiques o dins de la pròpia agenda d'activitats del consell esportiu.</p>	Pavelló Sagrat Cor, Tarragona	Per determinar
		Col·legi La Torreforta Tarragona	27.03.25
		La Salle Tarragona	15.05.25

ORGANITZA: Associació Esportiva Pro Inclusive Sports Tarragona.

ACTUACIONS AMB L'ÀREA DE BENESTAR SOCIAL DEL CONSELL COMARCAL DEL TARRAGONÈS I ESPORT PER A TOTHOM

Dins del marc de col·laboració que compartim amb el Consell Comarcal del Tarragonès (CCT), en aquest cas, més concretament amb la seva Àrea de Benestar Social, es podran programar conjuntament diferents actuacions o esdeveniments dirigits preferentment a col·lectius específics amb l'objectiu de fomentar la integració, la igualtat, l'esport femení i la cohesió social mitjançant l'esport.

Es programen les següents activitats:

I. XVI SETMANA DE LA IGUALTAT: DONES I ESPORT 2025

Programació d'activitats esportives i lúdiques, amb temporalitat setmanal preferentment, coincidint amb la commemoració del *Dia Internacional de la Dona (8 de març)*. Es pretén fer visible la presència de les dones en l'àmbit de l'esport, on estan minoritàriament representades, i presentar un servei i una plataforma amb un ventall molt ampli d'activitats organitzades i promogudes per totes les entitats i institucions que es vulguin adherir.

L'objectiu del programa és especialment fomentar la pràctica continuada de l'esport en el col·lectiu de les dones, introduir noves modalitats esportives i donar a conèixer referents esportius de la nostra comarca, tot intentant arribar al nombre més gran de perfils possibles del col·lectiu de dones, però també obertes, a la gran majoria dels casos, a acompanyants i a infants, potenciant així també l'esport en família.

- Jornades de portes obertes a diferents instal·lacions esportives de la comarca.
- Gimcanes de participació familiar.
- Sessions d'iniciació a modalitats esportives; pàdel, tennis, patinatge, golf, tir amb arc, defensa personal, equitació, marxa nòrdica, toc-bol, bàsquet, beisbol, BTT, etc.
- Activitats dirigides i classes magistrals de fitness, ioga, pilates, gap, aeròbic, activitats aquàtiques, etc.
- Sessions d'expressió corporal, ritmes, balls, hip-hop i danses.
- Caminades populars.
- Conferències, xerrades i taules rodones
- Activitats al medi aquàtic (vela, caiac, llaüt, aquagym, etc.).
- Altres activitats programables.



2. JORNADES ESPORTIVES PER A LA GENT GRAN I ESPORT PER A TOTHOM

Possibilitat de planificació conjuntament amb el CCT, de sortides de senderisme i diferents competicions i jornades esportives adaptades al col·lectiu de la gent gran de la comarca (petanca, domino, bitlles tradicionals catalanes, escacs, etc.); siguin puntuals o dins de la convocatòria dels Jocs Comarcals del Consell Consultiu de la Gent Gran del CCT, amb l'aportació d'assessorament i de suport tècnic, de material esportiu i del control tècnic de diferents activitats.

3. TROBADES LÚDIQUES I ESPORTIVES DE LA XARXA DE CENTRES OBERTS DEL CCT - FIRA TASTERA

Suport al desenvolupament tècnic de diferents activitats lúdicoesportives a les possibles trobades programables per part del Consell Comarcal del Tarragonès dins de la Xarxa de Centres Oberts, oferint un espai d'interacció i de cohesió per als infants i famílies de l'àrea bàsica del Tarragonès.

4. PROGRAMA TEMPS DE CURS. PUNT KOALA - SERVEI DE CANGURATGE

El Consell Comarcal del Tarragonès impulsat un nou projecte sota el nom Punt Koala que posa a l'abast de la població

resident al Tarragonès un servei gratuït de canguratge per a infants entre 3 i 14 anys. El projecte forma part del Programa Temps per Cures de la Unitat d'Infància i Família del Departament de Benestar Social i Família, com a un servei de canguratge per esdeveniments i activitats grupals organitzades per serveis comarcals del Tarragonès, dins del marc del programa "Temps per cures" i excepcionalment a petició d'algun ajuntament, mentre hi hagi hores disponibles.

Aquest servei ha de permetre a les persones adultes amb filles i fills a càrrec seu, participar en activitats grupals i esdeveniments mentre els infants estan a càrrec d'un servei de cura.

Dins d'aquest marc, el Consell Comarcal del Tarragonès ha encomanat al Consell Esportiu del Tarragonès el control tècnic i servei de monitoratge a diferents activitats dins del programa, ja sigui en períodes vacacionals de Nadal, d'estiu o puntuals en diferents municipis del Tarragonès. Els infants usuaris van poder dur a terme múltiples activitats didàctiques i ludicoesportives.

5. PROGRAMA ACTIVITAT LUDICOESPORTIVA DE SUPORT I ACOMPANYAMENT A L'SPE / PIL

El Consell Comarcal del Tarragonès té la facultat de sol·licitar al CET, com així ha estat aquest curs passat al mu-

nicipi d'Altafulla, els seus serveis per tal de desenvolupar activitats ludicoesportives i de promoció de l'activitat física amb l'objectiu facilitar la inclusió i el coneixement del municipi corresponent i de la comarca de menors d'edat no acompanyats.

6. SUPORT ACTIVITATS ESPORTIVES AL PROGRAMA ÒMNIA DEL CCT.

Facilitació, a demanda de la Unitat de Ciutadania i Cohesió del Consell Comarcal del Tarragonès i dels ajuntaments implicats, del servei de monitoratge esportiu a les activitats complementàries programades dins del projecte Òmnia, que té com a objectiu lluitar contra la bretxa digital als entorns rurals, dinamitzant activitats formatives i de diferents tipus en aquests pobles, recuperant també festes, tradicions que es troben en decadència o generant noves iniciatives.





Dins l'acord subscrit amb l'Associació per la Promoció i Formació del Voluntariat (APIFV), que ens facilita el marc legal i la col·laboracions amb altres entitats amb voluntariat, el CET disposa d'un grup propi i estable de voluntaris i voluntàries per tal de donar servei i optimitzar a les diferents iniciatives pròpies i també a les d'aquelles entitats i institucions vinculades amb el CET, sempre que, per les seves característiques i destinataris/es siguin susceptibles de poder-les oferir la nostra col·laboració. Aquestes activitats poden estar emmarcades dins l'àrea d'esport inclusiu i d'activitats per a persones amb diversitat funcional; foment de l'esport en edat escolar; esport per a tothom; activitats i campanyes solidàries, etc.

- Àrees de suport amb les que actuarien:
 - Àrees d'activitats per a persones amb diversitat funcional; esport inclusiu i cohesió social.
 - Activitats esportives generades pel nostre consell esportiu dins del marc de l'esport en edat escolar i d'esport per a tothom.

- Activitats i campanyes de caire solidari.
- Oferir el servei a les nostres entitats i ajuntaments, sempre que les activitats, per la seva naturalesa de promoció esportiva i solidàries, siguin susceptibles de que així sigui.

- Funcions a desenvolupar, segons el tipus d'activitats i perfils dels voluntaris, són:
 - Suport preparació, muntatge i desmuntatge d'activitats.
 - Suport tècnic i organitzatiu a jutges/es i personal tècnic en competicions, activitats i trobades.
 - Suport en lliuraments i cloendes.
 - Suport a secretaria, resultats, informació i megafonia.
 - Suport serveis preventius contractats.
 - Control circuits i accessos en esdeveniment esportius.
 - Suport i acompanyament a participants amb necessitats especials.
 - Suport en punts informatius, punts d'avituallament i de recaptació en campanyes solidàries.

En cap cas els voluntaris/es substituiran les funcions dels responsables tècnics o persones indispensables a nivell organitzatiu; ni es podrà donar servei a activitats amb caire lucratiu.

PREMIS AVRIGA FVSCVS 2025 (17A EDICIÓ)

El Consell Esportiu del Tarragonès, amb l'objectiu de fer un reconeixement del treball i la dedicació a la promoció de l'esport en edat escolar que realitzen diàriament en els municipis, centres d'ensenyament i entitats esportives de la nostra comarca tots els agents, entrenadors/es, professors/es i dirigents esportius, sense prioritzar la valoració dels resultats esportius de cap mena i sí la feina que moltes vegades no gaudeix de la repercussió necessària i que, en canvi, fa possible el desenvolupament de l'esport de base al Tarragonès, convoca anualment els **Premis Avriga Fvscvs**.

Valors com el sacrifici, l'esportivitat, la capacitat organitzativa, la formació, la dedicació, la cohesió social, la inclusió, la integració, la igualtat i l'orientació pedagògica fonamenten la concessió d'aquests premis.

PREVISIÓ DE CATEGORIES CONVOCADES. EDICIÓ 2025

Els premis, en espera de la nova convocatòria, seran concedits, inicialment, en els apartats que es detallen a continuació, adaptables en tot cas, a la viabilitat generalitzada de les activitats esportives:

- 1.1. Associació esportiva, club, federació, institució, empresa, escola o associació de mares i pares, pel suport a les activitats generades pel Consell Esportiu o per entitats i escoles adscrites, en el foment de l'esport de base, de l'esport per a tothom i/o de l'activitat física dins la comarca.
 - 1.2. Persona que hagi destacat per la seva trajectòria, en qualsevol dels seus vessants, i en el foment de l'esport en general, especialment, en el d'edat escolar.
 - 1.3. Entitat, programa, esdeveniment, col·lectiu, esportista o persona que hagi destacat per la seva dedicació en el foment o per la pràctica de l'esport per a persones amb diversitat funcional.
 - 1.4. Promoció de valors, del joc net, d'actituds i d'hàbits saludables, pel foment de la integració, de la solidaritat, de la igualtat i/o de la cohesió social mitjançant l'esport i l'activitat física.
 - 1.5. Esportista, persona vinculada al món esportiu, entitat o equip veterà, per la seva trajectòria com a model o pel foment de la pràctica esportiva en edat adulta.
 - 1.6. Millor programa, esdeveniment, activitat esportiva, iniciativa o incorporació de noves pràctiques esportives o per l'augment significatiu de practicants, especialment dins l'àmbit de l'esport en edat escolar o de l'esport per a tothom.
 - 1.7. Mitjà de comunicació, periodista o espai informatiu, pel seu tractament i la seva implicació en la difusió de l'esport en general al Tarragonès, i especialment de l'esport de base o de cohesió social.
 - 1.8. L'equip masculí en edat escolar, que hagi destacat pels seus mèrits esportius, per la seva trajectòria, pel seu model referencial i/o per la projecció de l'esport comarcal.
 - 1.9. L'equip femení en edat escolar, que hagi destacat pels seus mèrits esportius, per la seva trajectòria, pel seu model referencial i/o per la projecció de l'esport comarcal.
 - 1.10. L'esportista masculí en edat escolar, que hagi destacat pels seus mèrits esportius, per la seva trajectòria, pel seu model referencial i/o per la projecció de l'esport comarcal.
 - 1.11. L'esportista femenina en edat escolar, que hagi destacat pels seus mèrits esportius, per la seva trajectòria, pel seu model referencial i/o per la projecció de l'esport comarcal.
 - 1.12. Premi Fvscvs Especial del Consell Esportiu del Tarragonès, a proposta de la Comissió Directiva, dirigida a persones, institucions, entitats, esdeveniments o programes, vinculats amb el món de l'esport comarcal, que hagin aconseguit mèrits especialment rellevants per rebre el reconeixement públic per la seva aportació o trajectòria.
- En cadascuna de les categories convocades s'escollirà una única candidatura guanyadora d'entre totes les presentades.



DISTINCIONS ESPECIALS A PROPOSTA DELS AJUNTAMENTS DE LA COMARCA

Paral·lelament a la convocatòria dels premis i fora de la deliberació del jurat, cada ajuntament de la comarca del Tarragonès té la facultat de proposar una distinció especial a una persona, a esportistes, a un esdeveniment o a una entitat que hagi destacat per la seva dedicació, la trajectòria esportiva o el foment de l'esport en el seu àmbit local.

Aquestes distincions especials seran lliurades, en el si de la festa, per l'alcalde o l'alcaldesa del municipi corresponent, o pel regidor o regidora en qui delegui la representació.

CALENDARI 17A EDICIÓ (2025)

Bases: publicades al primer trimestre del 2025.

Data límit de presentació de les candidatures als Premis: dimarts 15 de juliol del 2025.

Data límit de presentació de les distincions especials dels ajuntaments: dijous 31 de juliol del 2025.

Reunió del jurat: darrera setmana de juliol del 2025.

Data prevista inicialment de la Gala dels premis: divendres 3 d'octubre del 2025, a la seu que es determini.

Més informació a:

<https://www.cetarragones.cat/avriga-fvscvs/premis-avriga-fvscvs/>



BECA AVRIGA FVSCVS 2025



El Consell Esportiu del Tarragonès convoca, la 16a edició **Beca Avrigo Fvscvs** amb l'objectiu de fomentar els treballs de recerca o d'estudis d'investigació relacionats amb l'esport i l'activitat física, afavorir i fomentar la investigació en temes d'utilitat pràctica i social en l'àmbit esportiu, en qualsevol dels seus vessants, estimular l'alumnat en la realització de treballs de qualitat i incentivar els centres escolars perquè motivin els seus alumnes a endinsar-se en el món de la investigació en l'àmbit esportiu i de l'activitat física.

Es convoquen dues modalitats, per projectes de treballs d'investigació, amb periodicitat biennal i per treballs de recerca o de síntesi d'estudiants de secundària, aquesta amb periodicitat anual.

MODALITATS CONVOCADAS. EDICIÓ 2025

Aquesta beca s'atorgarà a les dues modalitats següents:

Modalitat I. A un projecte de treball d'investigació que es refereixi a la comarca del Tarragonès en conjunt, o als municipis que la componen, o que l'hagin presentat persones nascudes o residents a la comarca, individualment o en grup.

Modalitat II. Treballs de recerca o de síntesi realitzats durant el curs acadèmic 2024/25 per estudiants, matriculats en un centre d'ensenyament secundari de la comarca, que estiguin cursant ESO, Batxillerat o un Cicle Formatiu de Grau Mig (CFGM) Superior (CFGS).

En ambdues modalitats la convocatòria és oberta i hi podran concórrer tots aquells treballs que s'ajustin a l'objecte de la beca, sempre que facin referència a l'esport i l'activitat física en sentit ampli i en qualsevol dels seus àmbits o possibles aplicacions.

Per a la concessió de la beca es valoraran els criteris següents:

- L'interès esportiu general del treball d'investigació o estudi tècnic presentat.
- La qualitat, el rigor i el tractament científic en el desenvolupament del tema del treball.
- L'originalitat del treball, el plantejament d'objectius, la seva estructuració i la capacitat de resoldre els problemes plantejats.
- L'aplicació pràctica, la innovació i la utilitat del treball.

- L'aplicabilitat específica dins el marc de les àrees d'actuació del consell esportiu.
- La presentació del treball, el seu caràcter formalment innovador, la correcció i idoneïtat del llenguatge utilitzat.
- La capacitat d'aportar alternatives i millores que permetin difondre els valors cívics i socials de la pràctica esportiva i els seus objectius de cohesió social i de benefici per a la salut.

La beca d'investigació i el premi de recerca tenen les dotacions econòmiques següents, en funció de cada modalitat:

Modalitat I. El treball d'investigació o de recerca té una dotació econòmica de 1.500 €. La dotació serà satisfeta de la manera següent:

- El 50% (750 €) en el moment de ser adjudicada.
- L'altre 50% (750 €) a la finalització i lliurament del treball complet, que s'haurà de presentar, com a màxim, fins a un any des de la data del lliurament del premi, amb el benentès que haurà de ser acceptat pel Consell Esportiu del Tarragonès, previ informe favorable dels vocals tècnics del jurat.

Modalitat II. El projecte de recerca realitzat per alumnes de centres escolars i instituts tindrà una dotació de 600 € en material esportiu, repartits en dues parts iguals:

- 300 € en material esportiu per al centre escolar.
- 300 € en material esportiu per a l'autor del treball.

Així mateix, en el marc de la gala Auriga Fvscvs, es lliurarà diploma i placa acreditativa del primer premi a l'autor/a del treball guanyador, de cadascuna de les dues modalitats.

CALENDARI 17A EDICIÓ (2025)

Bases: Publicades al darrer trimestre del 2024.

Data límit de presentació de treballs: dilluns 30 de juny del 2025.

Reunió del jurat: darrera setmana de juliol del 2025.

Data prevista inicialment de la Gala dels premis: divendres 3 d'octubre del 2025, a la seu que es determini.

Més informació a:

<https://www.cetarragones.cat/avrigo-fvscvs/beca-avrigo-fvscvs/>

Treballs premiats publicats a la WEB:

<http://www.cetarragones.cat/formacio/suport-didactic-biblioteca-i-videoteca/beca-avrigo-fvscvs/>

RÈGIM SANCIONADOR DEL CET

Paral·lelament al propi règim disciplinari esportiu del Consell Català de l'Esport i a l'aplicació automàtica dels aspectes tècnics segons la normativa corresponent, el Consell Esportiu del Tarragonès aplicarà el següent sistema sancionador complementari:

1. RETIRADA d'un equip abans de començar la competició. L'entitat haurà d'abonar una indemnització de 25 €, sense possibilitat de devolució dels drets d'inscripció.

2. RETIRADA d'un equip amb calendari comunicat, suposarà l'anul·lació de tots els seus partits i resultats. L'entitat haurà d'abonar una indemnització de 50 €.

3. NO PRESENTACIÓ a un partit.

L'equip infractor serà sancionat de la següent manera:

- 3.1.** Sanció esportiva corresponent (pèrdua del partit i de punts a la classificació, a les competicions amb classificació).
- 3.2.** Pagament de la totalitat de l'arbitratge designat corresponent.
- 3.3.** L'equip infractor haurà d'abonar 50 € en concepte de despeses d'organització, de les quals 20,50 € aniran a l'equip perjudicat en concepte d'indemnització.
- 3.4.** Si l'equip infractor és el local, a més dels punts anteriors, haurà d'abonar a l'equip perjudicat, en concepte d'indemnització per desplaçament la quantitat resultant de la següent fórmula: 0,28 €/km per cada grup de quatre esportistes inscrits a l'acta, i els restants es consideraran com un altre grup.
- 3.5.** Si es posen d'acord els dos equips abans dels tres dies hàbils següents, no s'aplicaran els punts anteriors, excepte el 3.2., i es podrà fixar nova data del partit; el segon arbitratge també anirà a càrrec de l'equip infractor. En cap moment s'acceptarà l'acord després de resolució del Comitè de Competició.
- 3.6.** La presentació al partit únicament de l'entrenador/a o del delegat/a, es considerarà, a tots els efectes, com a una no presentació de l'equip.
- 3.7.** La presentació d'un equip amb nombre insuficient de jugadors/es que impedeixi la celebració del partit, es considerarà, a efectes esportius, com a una no presentació i haurà d'abonar el cost de l'arbitratge més 20,50 €, que aniran a l'equip perjudicat en concepte d'indemnització.

3.8. La no possibilitat de celebració d'un partit per problemes de coordinació d'un equip (disponibilitat de les instal·lacions, condicions pista de joc, coincidència horària, no presentació de la documentació necessària...) tindrà la consideració de no presentació a tots els efectes.

3.9. La retirada voluntària d'un equip, l'ajornament improcedent o l'actitud antiesportiva d'algun dels equips que provoquin la suspensió d'un partit, es considerarà a tots els efectes com una no presentació.

4. NO COMUNICACIÓ DE RESULTATS dels partits arbitrats per l'equip local, abans de les 14 hores del dimarts següent a la celebració del partit, suposarà la pèrdua (sense descompte de punts a la classificació) d'aquest partit i l'abonament de 10 €.

5. ALINEACIÓ INDEGUDA

A l'inici de les competicions, els equips han de tenir tota la documentació en regla per disputar els seus partits a les categories i nivells corresponents i presentar-la als partits. En cas contrari, quan es produeixi una alineació indeguda o no es presenti cap documentació acreditativa oficial, a més de la sanció esportiva, s'aplicarà a la primera ocasió un cost de 25 €, i s'actualitzarà; a la segona, de 25 €, a la tercera vegada, l'equip restarà exclòs de la competició i haurà d'abonar el cost corresponent a la retirada de la competició de 50 €. També es considerarà alineació indeguda el no respectar la normativa vigent referent als casos de permisos especials, de nivells i de categories de competició i del que és preceptiu en quant a la participació de tots els jugadors/es inscrits/es en acta.

6. SANCIONS PERSONALS. En cas de suspensió de l'entrenador/a o delegat/da, almenys amb un partit, l'entitat haurà d'abonar 25 €, per partit sancionat. En aquests casos i en les sancions a jugadors, s'enviarà expressament comunicació, perquè n'estigui assabentat, al màxim responsable de l'entitat.

7. INSTAL·LACIONS. Sempre que hi hagi anotacions a l'acta del partit amb referència a insuficiències de les condicions mínimes indispensables de la pista de joc i vestidors i de les funcions de la persona responsable d'instal·lacions, l'equip local haurà d'abonar 25 €.



8. RENÚNCIA DE PARTITS

Quan un equip no pugui jugar un partit, i es trobi fora del termini per tramitar un canvi, aquest equip haurà de presentar per escrit la renúncia al partit per no poder-lo jugar:

- 8.1. Renúncia:** la renúncia total comporta, per a l'equip que la presenta, la sanció esportiva de partit perdut, amb descompte d'un punt en les competicions amb classificació i sanció econòmica (35 € dels quals 20,50 € aniran a l'equip perjudicat en concepte d'indemnització). Si la renúncia es notifica el mateix dia del partit o el dia anterior a la data del partit, l'entitat que renuncia haurà d'abonar també el corresponent cost d'arbitratge.
- 8.2. Renúncia amb acord:** la renúncia parcial comporta que l'equip la sol·licita ha de presentar, amb el full de renúncia, l'acord de la nova data, i l'equip contrari l'acceptació també per escrit. L'equip sol·licitant haurà d'abonar 20 €.
- 8.3. Partits no jugats**

Suspesos força major:

Els partits pendents (que s'hagin suspès per pluja, o per una altra força major) i que en cap cas no es faciliti una data de recuperació abans que finalitzi aquella fase, automàticament un cop finalitzada la fase, es resoldran com una renúncia no expressa, pel propi comitè organitzador. Al ser partits no jugats per força major, tan sols se'ls aplicarà partit perdut (sense descomptar cap punt ni sense aplicar cap sanció econòmica)

Prèviament ajornat:

Els partits pendents (en què un dels equips l'hagi ajornat prèviament) preferiblement caldrà haver establert una nova data de recuperació d'acord entre els dos equips. Si no es presenta cap acord ni cap renúncia, en finalitzar la fase, el comitè donarà el partit per perdut (amb descompte d'un punt de la classificació en els casos que sigui una competició amb classificació) i s'aplicarà la sanció econòmica de 20,50 € a l'equip que hagi motivat l'ajornament.

- 8.4.** No s'aplicarà sanció econòmica ni el punt de descompte en el cas que, objectivament, un equip no rebí la conformitat d'ajornament un cop feta la petició en forma i amb la impossibilitat de celebració, que únicament tindrà la sanció esportiva corresponent. Tampoc s'aplicarà en el cas en que objectivament un equip acrediti el plantejament de propostes de data de recuperació i l'altre equip no hagi confirmat o facilitat una nova data de recuperació.

9. EXCLUSIÓ D'EQUIPS I/O PARTICIPANTS DE COMPETICIÓ.

Per tal de garantir el normal desenvolupament de les diferents competicions, i previ informe tècnic del Comitè de Competició, la comissió directiva del CET, podrà excloure un equip o participants de la competició pel reiterat o greu comportament altament antiesportiu dels seus components. En un grau inferior, l'actitud altament antiesportiva o reiterativament incorrecta d'un equip pot suposar la inhabilitació a representar a la comarca en una fase posterior, segons acord previ de la comissió directiva.

TRÀMIT D'ABONAMENT: Per domiciliació bancària, prèvia comunicació de la decisió del Comitè de Competició.

NORMES DE DISCIPLINA ESPORTIVA

NORMES DE COMPETICIÓ I DISCIPLINA ESPORTIVA DELS JEEC

L'objecte de les presents Normes és el desenvolupament reglamentari de la normativa disciplinària esportiva en l'àmbit escolar, d'acord amb el que estableix la Normativa general dels Jocs Esportius Escolars de Catalunya (JEEC), convocats per la Unió de Consells Esportius de Catalunya sota les directrius del Consell Català de l'Esport de la Generalitat de Catalunya.

CAPÍTOL I: ÀMBIT D'APLICACIÓ

ARTICLE 1

Aquestes Normes seran el reglament d'aplicació que hauran de seguir tots els Comitès de Competició i Disciplina Esportiva dels JEEC en cadascun dels seus àmbits: local, comarcal, territorial i nacional.

ARTICLE 2

Queden subjectes a la disciplina d'aquestes Normes totes les entitats, participants, jugadors, preparadors, entrenadors, delegats, àrbitres i directius; així com altres persones vinculades a l'esport escolar en actuacions relacionades amb els Jocs Esportius Escolars de Catalunya.

ARTICLE 3

En l'àmbit disciplinari, la potestat jurisdiccional esportiva inclou les infraccions de les regles de joc, la prova o competició específiques de cada modalitat esportiva i les infraccions de la conducta esportiva.

La potestat jurisdiccional en l'àmbit competitiu confereix als seus titulars legítims la possibilitat de conèixer i resoldre totes les qüestions que siguin plantejades en el seu àmbit organitzatiu i reglamentari.

Aquest règim disciplinari és independent de la responsabilitat civil o penal, que es regirà per la legislació que correspongui en cada cas.

CAPÍTOL II: ÒRGANS JURISDICCIONALS

ARTICLE 4

Les decisions acordades amb caràcter immediat pels jutges o els àrbitres durant el desenvolupament d'un joc o un partit

referides a les infraccions de les regles de joc i de la conducta esportiva són immediatament executives, independentment de les garanties jurisdiccionals que puguin establir-se posteriorment.

ARTICLE 5

S'estableixen els següents òrgans jurisdiccionals:

- Els jutges i àrbitres durant el desenvolupament del joc, la prova o la competició, amb subjecció a les regles establertes per les disposicions de cada modalitat esportiva o per les específiques aprovades per a la competició de què es tracti.
- El Comitè de Competició i Disciplina Esportiva Comarcal, amb competència en els àmbit local i comarcal dels Jocs Esportius Escolars de Catalunya.
- El Comitè de Competició i Disciplina Esportiva Territorial, amb competència en l'àmbit territorial dels Jocs Esportius Escolars de Catalunya.
- El Comitè de Competició i Disciplina Esportiva Nacional, amb competència en l'àmbit nacional dels Jocs Esportius Escolars de Catalunya.
- El Tribunal Català de l'Esport.

ARTICLE 6

Per a les competicions d'àmbit territorial i nacional, sempre a criteri de les agrupacions territorials de consells esportius i de la UCEC, respectivament, es podran constituir comitès de competició i disciplina esportiva ad hoc, per tal de resoldre situacions que puguin perjudicar el normal desenvolupament de l'esdeveniment.

Aquests comitès es crearan i funcionaran a semblança dels comitès de competició i disciplina esportiva, a excepció de la seva composició, ja que els comitès de competició i disciplina esportiva ad hoc podran tenir un jutge únic.

Els comitès de competició i disciplina esportiva ad hoc desapareixeran una vegada finalitzat l'esdeveniment.

ARTICLE 7

Aquests comitès de competició i disciplina esportiva corresponents a cada àmbit seran els que hauran d'aplicar la reglamentació aquí establerta atenent a la seva potestat jurisdiccional.

ARTICLE 8

Les juntes directives dels consells esportius designaran els membres que formaran part del Comitè de Competició i Disciplina Esportiva Comarcal.



El Consell Directiu de la UCEC designarà els membres que formaran part dels comitès de competició i Disciplina Esportiva Territorial, territorial ad hoc, nacional i nacional ad hoc.

ARTICLE 9

Els comitès de competició i disciplina esportiva estaran formats per un mínim de tres persones i un màxim de set.

ARTICLE 10

Pels comitès de competició i disciplina esportiva s'haurà de nomenar un president i un secretari, els quals signaran les actes de les reunions.

ARTICLE 11

La convocatòria dels comitès de competició i disciplina esportiva la portarà a terme la persona que actuï com a president.

ARTICLE 12

Els acords dels comitès de competició i disciplina esportiva s'adoptaran per majoria absoluta. En cas d'empat, el vot del president serà diriment.

CAPÍTOL III: RECURSOS

ARTICLE 13

Malgrat que els comitès de competició i disciplina esportiva de cada àmbit actuaran de forma independent l'un de l'altre, amb referència a la presentació de recursos a les resolu-

cions emeses per aquests comitès s'estableix la següent jerarquia:

- a) Els recursos a les resolucions del Comitè de Competició i Disciplina Esportiva Comarcal s'hauran d'adreçar al Comitè de Competició i Disciplina Esportiva Nacional, a la seu de la Unió de Consells Esportius de Catalunya.
- b) Els recursos a les resolucions del Comitè de Competició i Disciplina Esportiva Territorial s'hauran d'adreçar al Comitè de Competició i Disciplina Esportiva Nacional, a la seu de la Unió de Consells Esportius de Catalunya.
- c) Els recursos a les resolucions del Comitè de Competició i Disciplina Esportiva Nacional s'hauran d'adreçar al Tribunal Català de l'Esport, a la seu del Consell Català de l'Esport.

ARTICLE 14

El Tribunal Català de l'Esport exhaureix la via administrativa.

ARTICLE 15

Pel que fa referència a la presentació de recursos a les resolucions emeses pels comitès de competició i disciplina esportiva ad hoc s'estableix la següent jerarquia:

- a) Els recursos a les resolucions del Comitè de Competició i Disciplina Esportiva Territorial ad hoc s'hauran d'adreçar al Comitè de Competició i Disciplina Esportiva Territorial, a la seu de l'agrupació territorial de consells esportius corresponent.
- b) Els recursos a les resolucions del Comitè de Competició i Disciplina Esportiva Nacional ad hoc s'hauran d'adreçar al Comitè de Competició i Disciplina Esportiva Nacional, a la seu de la Unió de Consells Esportius de Catalunya.

ARTICLE 16

Tots aquests recursos s'han de presentar dins dels tres dies hàbils posteriors a la recepció de les resolucions, excepte en el cas del Tribunal Català de l'Esport, que estableix deu dies.

ARTICLE 17

Les resolucions dels comitès de competició i disciplina esportiva seran comunicats per escrit als interessats.

ARTICLE 18

Quan un comitè de competició i disciplina esportiva consideri que no hi ha dades suficients per emetre una resolució definitiva, podrà ajornar la seva resolució.

CAPÍTOL IV: INFRACCIONS

ARTICLE 19

Són infraccions les accions o omissions realitzades per les persones compreses en el capítol I que vagin contra el que disposen les presents normes, la convocatòria dels JEEC, les directrius dels JEEC, les normatives tècniques dels esports convocats pels JEEC i a en tot el que preveu la vigent Llei de l'Esport en quan a infraccions de la conducta esportiva i infraccions de regles de joc.

CAPÍTOL V: INFRACCIONS DELS PARTICIPANTS

ARTICLE 20

Les infraccions dels participants es tipifiquen en lleus, greus i molt greus.

ARTICLE 21

Infraccions lleus:

- Els crits, els gestos o les actituds de desconsideració durant els partits.
- El fet de dirigir-se als directius, als espectadors i a d'altres amb expressions de menyspreu o comportar-se de manera desconsiderada.
- L'incompliment de les normes esportives per negligència o descurança, llevat del cas que constitueixi una infracció greu o molt greu.
- L'actitud passiva en el compliment de les ordres i les instruccions rebudes de jutges, àrbitres i personal d'organització.

ARTICLE 22

Infraccions greus:

- Les agressions que preveu l'article 23.a) si comporten una gravetat menor, atès el mitjà emprat o el resultat produït.
- Els insults i les ofenses a tots els participants en l'esdeveniment, o contra el públic assistent.
- Les conductes que alterin el desenvolupament normal d'un partit, d'una prova o d'una competició.
- Les faltes dels delegats, entrenadors, educadors, monitors i directrius en el compliment de les seves funcions específiques.
- La manca de cooperació en el bon funcionament de l'esdeveniment de delegats, entrenadors, educadors, monitors i directrius.
- La reincidència en la comissió de faltes lleus.
- El trencament de sancions imposades per faltes lleus.

ARTICLE 23

Infraccions molt greus:

- Les agressions als jutges, als àrbitres, als jugadors, al públic, als tècnics, als directius i a totes les altres au-



- toritats esportives si causen lesions que signifiquen un detriment de la integritat corporal o de la salut física o mental de la persona agredida.
- b) Els comportaments antiesportius que impedeixin la realització d'un partit, d'una prova o d'una competició o que obliguin a suspendre'ls temporalment o definitivament.
 - c) Els actes, les manifestacions i qualsevol tipus de conducta que, directament o indirectament, indueixin o incitin a la violència.
 - d) Les intimidacions o les coaccions a qualsevol participant en l'esdeveniment esportiu.
 - e) El joc violent o perillós.
 - f) La desobediència manifesta de les ordres dels jutges, àrbitres i membres de l'organització.
 - g) El trencament de sancions imposades per infraccions greus o molt greus.
 - h) La reincidència en la comissió de faltes greus.
 - i) L'incompliment de les resolucions fermes dictades pels comitès.
 - j) La realització de danys a les instal·lacions i el mobiliari o equipaments esportius.
 - k) La introducció i l'exhibició de pancartes, símbols, emblemes o llegendes que incitin a la violència en les instal·lacions on es porti a terme l'activitat esportiva. Els organitzadors estan obligats a retirar-los immediatament.
 - l) La participació violenta en baralles o desordres públics en els recintes esportius o en els seus voltants, que ocasionin danys o riscos greus a les persones o als béns.

CAPÍTOL VI: INFRACCIONS DELS EQUIPS

ARTICLE 24

Les infraccions quant a alineacions indegudes, incompareixences, retirades, suspensió de partits i recintes esportius escolars, es tipifiquen en lleus, greus i molt greus.

ARTICLE 25

Infraccions lleus:

- a) Els recintes esportius o instal·lacions proposats per les entitats que no compleixin les normes adequades per a la pràctica esportiva quant a ambient i conductes antiesportives.

ARTICLE 26

Infraccions greus:

- a) La presentació per part d'un equip d'un nombre de jugadors insuficient per portar a terme la competició.

ARTICLE 27

Infraccions molt greus:

- a) L'alineació indeguda.
- b) La incompareixença no justificada de qualsevol dels equips o persones que hagin de participar en l'esdeveniment.

S'entendrà com incompareixença quan l'equip o esportista no estigui en pista, en condicions de començar el partit o prova, a l'hora prevista.

S'estableix un període d'espera reglamentari de cinc minuts, sempre que no hi hagi sol·licitud de confirmació.

- c) La retirada d'un equip una vegada hagi estat confeccionat el calendari.
- d) La manipulació de qualsevol document acreditatiu i administratiu que formi part de la competició.

CAPÍTOL VII: SANCIONS, RESPONSABILITATS, CIRCUMSTÀNCIES MODIFICATIVES I PRESCRIPCIONS

ARTICLE 28

En funció del grau corresponen s'imposaran les sancions pertinents:

- a) Si d'un mateix fet o fets successius se'n deriven dues o més faltes, tindran una sanció independent.
- b) Si no s'han complert en un dels àmbits dels JEEC, les sancions es traslladaran als àmbits successius: local, comarcal, territorial o nacional.
- c) Si una persona no acaba de complir la seva sanció dintre del curs, haurà de fer-ho en el següent o següents, ja sigui en la mateixa entitat o en una altra.
- d) Així mateix, les sancions no inhabiliten només per l'activitat sancionada, sinó també per qualsevol altra activitat desenvolupada en l'àmbit de l'esport escolar a Catalunya.

ARTICLE 29

Correspon a les infraccions lleus:

- a) La suspensió o la inhabilitació per un període màxim d'un mes, o d'un a quatre partits.
- b) La prohibició d'accedir als recintes esportius per un període màxim d'un mes.

ARTICLE 30

Correspon a les infraccions greus:

- a) La suspensió o la inhabilitació per un període d'un mes a un any, o de cinc partits a un curs.
- b) La pèrdua del partit o la desqualificació en la prova.
- c) La clausura del terreny del joc o recinte esportiu per un període d'un a tres partits.
- d) La prohibició d'accedir als recintes esportius d'un mes a un any.

ARTICLE 31

Correspon a les infraccions molt greus:

- a) La inhabilitació a perpetuïtat.
- b) La suspensió o la inhabilitació temporals per un període d'un a quatre anys, o d'un a quatre cursos.
- c) La pèrdua del partit o la desqualificació de la prova.
- d) La pèrdua de punts o llocs en la classificació.
- e) La clausura del terreny del joc o recinte esportiu per un període de quatre partits a un curs.
- f) La prohibició d'accedir als recintes esportius per un període d'un a cinc anys.

ARTICLE 32

Els òrgans disciplinaris titulars de la potestat sancionadora, atenent a situacions o conductes que impliquin adulteració de la prova o resultat d'un partit, tenen la possibilitat d'alterar el resultat de la prova, el partit i si és el cas de la competició.

ARTICLE 33

Circumstàncies que agreugen la responsabilitat:

- La reiteració.
- La reincidència.
- El perjudici econòmic ocasionat.
- Haver estat sancionat amb anterioritat.

ARTICLE 34

Circumstàncies que atenuen la responsabilitat:

- La provocació suficient, anterior a la comissió de la infracció.
- El penediment espontani.

ARTICLE 35

La responsabilitat disciplinària s'extingeix pel compliment de la sanció, i per la prescripció de les infraccions o les sancions.

ARTICLE 36

El termini de prescripció de les infraccions comença a comptar el dia que s'han comès.

ARTICLE 37

Les sancions prescriuen al cap d'un mes en infraccions lleus, d'un any en infraccions greus i de tres anys en infraccions molt greus.

El termini de prescripció de la sanció comença a comptar l'endemà del dia que adquireix fermesa la resolució per la qual s'ha imposat o el dia que se n'ha violat el compliment si la sanció havia començat a complir-se.

Les sancions imposades són immediatament executives, respectant les garanties jurisdiccionals determinades en l'ordenament jurídic esportiu.

CAPÍTOL VIII: PROCEDIMENTS DISCIPLINARIS I DE COMPETICIÓ

ARTICLE 38

Per imposar sancions per qualsevol tipus d'infracció és preceptiva la instrucció d'un procediment previ, respectant totes les garanties jurisdiccionals que estableix el nostre ordenament jurídic esportiu i administratiu.

ARTICLE 39

Les infraccions de regles de joc, prova, competició o conducta esportiva constitutives de falta lleu o greu dins de l'àmbit disciplinari, es poden tramitar segons el procediment d'urgència establert en la present legislació.

ARTICLE 40

El procediment d'urgència dins l'àmbit disciplinari:

- S'inicia mitjançant l'acta del partit, prova o competició que reflecteix els fets a instàncies de l'àrbitre qui subscriu l'acta, els representants oficials encarregats d' aixecar-la, els competidors i si es el cas representants o delegats d'equip.



- Es pot iniciar a instàncies de part interessada en un termini màxim de dos dies hàbils des de la celebració del partit, prova o competició.
- En els dos supòsits a) i b) esmentats s'ha de notificar a les parts interessades i aquestes disposaran de dos dies hàbils per presentar les al·legacions i proves que estimin oportunes.
- L'òrgan competent disposarà de cinc dies hàbils per dictar resolució especificant la sanció corresponent.

ARTICLE 41

Procediment ordinari dins l'àmbit disciplinari:

- Inicien el procediment l'òrgan competent, d'ofici, a denúncia de part interessada, a requeriment de la part interessada o a requeriment de la Secretaria General de l'Esport de la Generalitat de Catalunya o del Tribunal Català de l'Esport.
- El procediment té totes les garanties expressament delimitades pels articles 120 i següents, de la vinent Llei de l'esport 1/2000 de 31 de juliol.

ARTICLE 42

Tots els expedients que s'incoïn d'ofici o a instància de part en matèria pròpia de la jurisdicció dins l'àmbit competitiu s'han de tramitar amb l'observança de les fases procedimentals següents:

- La incoació i la notificació fefaent d'aquesta a les parts interessades i a les que es considerin afectades per la decisió final.
- El termini d'al·legacions, la proposició de prova i la pràctica d'aquesta.
- La resolució final i la comunicació fefaent a les parts intervinents, amb especificació dels recursos pertinents i del termini per interposar-los.

Edita:



Carrer del Doctor Zamenhof, 5
43001 Tarragona
Tel. 977 249 484

Disseny i maquetació:

Inèdit Serveis Gràfics

Altafulla

El Catllar

El Morell

Els Pallaresos

LA CANONJA

Constantí

Renau

Salomó

Creixell

Roda de Berà

LA POBLA
DE MAFUMET

La Pobla
de Montornès

Tarragona

Salou

La Riera de Gaià

Perafort

Vila-seca

La Secuita

Vespella
de Gaià

LA NOU DE GAIÀ

Torredembarra

Vilallonga
del Camp

SUMEM ESFORÇOS PER L'ESPORT DEL TARRAGONÈS



Consell Comarcal del Tarragonès

Carrer Les Coques, 3
43003 Tarragona

Tel. 977 244 500

joventut@tarragones.org
www.tarragones.cat/joventut